

CO-U-ME(こうめ)

2025 年 3 月

今月号の内容

○薬剤部 DI ファーマ紙 No.163

「带状疱疹とワクチンについて」

○リハビリテーション科

「入浴シミュレーター、福祉用具のご紹介」

CO-U-ME は 2011 年より東名古屋病院の
薬剤部・臨床検査科・診療放射線科・栄養管
理室・リハビリテーション科・臨床工学室のコメ
ディカルメンバーによって作成している医療情
報誌です！

毎月初めにタメになる情報を皆さんにたくさん
お届けしています！



東名古屋病院公式キャラクター
「ウメモリン」

※病院 HP にも UP しています！！👉



DI ファーマ紙 No.163

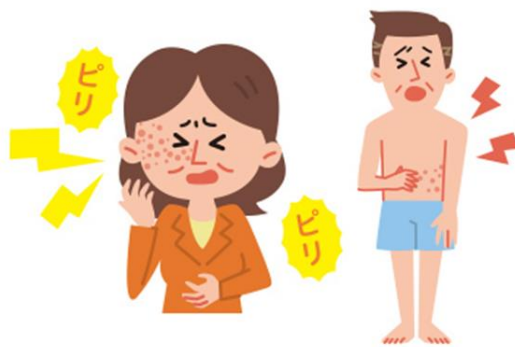
医薬品情報管理室では、副作用報告を積極的に行っていきたいと考えています。ご面倒でも、有害事象があった場合は病棟担当薬剤師にご一報いただきますようお願い致します。

TOPICS

带状疱疹と ワクチンについて

【はじめに】

带状疱疹は、一般的に体内に潜伏している水ぼうそうと同じウイルスが加齢や疲労などによる免疫力の低下で活性化し、痛みを伴う水ぶくれが帯状に現れる皮膚の病気です。現在は、50歳以上の人や感染リスクの高い人を対象に「組換えワクチン」や「生ワクチン」の接種が行われていますが、令和6年12月18日、厚生労働省の厚生科学審議会において带状疱疹ワクチンを令和7年4月から接種費用を公費で補助する定期接種（B類疾病）に含める方針が決定しました。そこで今回は带状疱疹の概要とそのワクチンについてご紹介します。



带状疱疹予防.JP(GSK)より引用

【带状疱疹とは】

带状疱疹は、体内の水痘带状疱疹ウイルス（VZV）が活動を再開することで発症します。主に子どもの頃に、このウイルスにはじめて感染すると水ぼうそうを発症します。そして、水ぼうそうが治った後も、ウイルスは脊髄から出る神経節という部位に潜んでいます。普段は体の免疫力によってウイルスの活動が抑えられているため発症することはありませんが、免疫力が低下するとウイルスは再び活動、増殖しはじめます。そして、ウイルスは神経の流れに沿って神経節から皮膚へと移動し、帯状に痛みや発疹が出る带状疱疹を発症します。また、子どもの頃に水ぼうそうにかかったことがある人だけでなく、かかっているにもかかわらず自覚がない人もおり、日本の成人のおよ

その9割は体内にVZVを持っていると考えられています。そのため、このような方は帯状疱疹になる可能性があります。また、50歳以上になると発症率が高くなり、日本では80歳までに3人に1人が帯状疱疹になると言われています。

なお、帯状疱疹の合併症の一つとして帯状疱疹後神経痛（PHN）がありますが、発症頻度は年齢や症例定義、報告によって異なり帯状疱疹患者の10-50%で生じるとされており、加齢はPHNの重要なリスク因子であると言われています。

【疫学】

国内外の疫学調査において、壮年層における帯状疱疹では発症から3ヶ月以上持続する疼痛が10~20%に認められています。また、Ramsay Hunt 症候群（※1）、眼合併症、髄膜炎・脳炎、血管炎・脳梗塞、横断性脊髄炎・運動神経炎、内臓播種性VZV感染症など様々な合併症も存在します。国内で実施された大規模疫学調査である宮崎スタディ（1997-2017）では、発症数・発症率の年次変化が報告されています。宮崎県では年々増加傾向にあって、この21年間で県人口が8.3%減少しているにもかかわらず、帯状疱疹の年総数は54.5%増加し、平均発症率も68.1%上昇しています（図1）。

※1：Ramsay Hunt（ラムゼイ・ハント）症候群

ヘルペスウイルスの一種であるVZVによって引き起こされ、顔面神経麻痺を主な症状とする疾患のこと

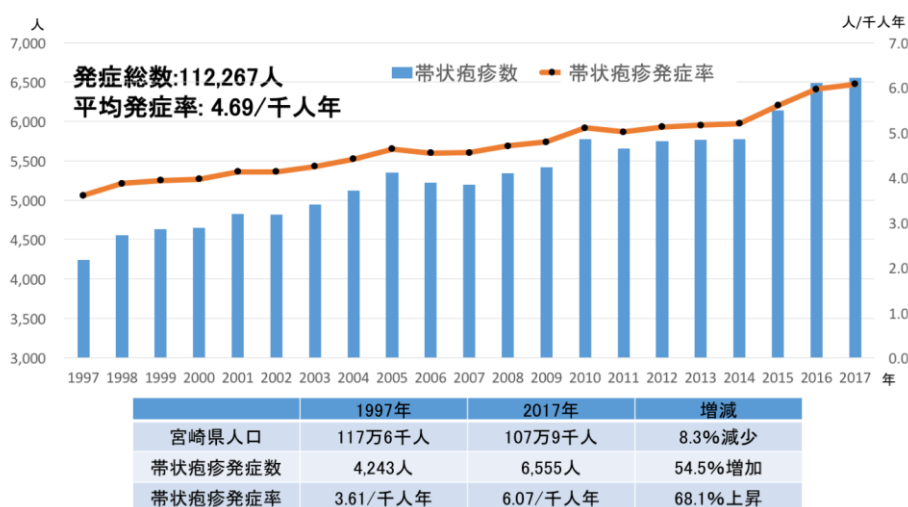


図1. 宮崎スタディ: 帯状疱疹発症数と発症率の年次推移、1997~2017年 (IASR Vol. 39 p139-141: 2018年8月号より引用)

IASR

【症状】

初期症状は皮膚の痛みやかゆみ、その後に発疹や水ぶくれ（水疱：すいほう）が帯状に現れます（図2）。この症状には個人差がありますが、通常は痒みもしくは痛みが皮疹出現2~3日前から出現します。新規の皮疹が3~5日間にわたって出現し、痂皮化には10~15日ほど必要で皮膚所見が正常に戻るまでには1ヶ月ほどを要すると言われています。

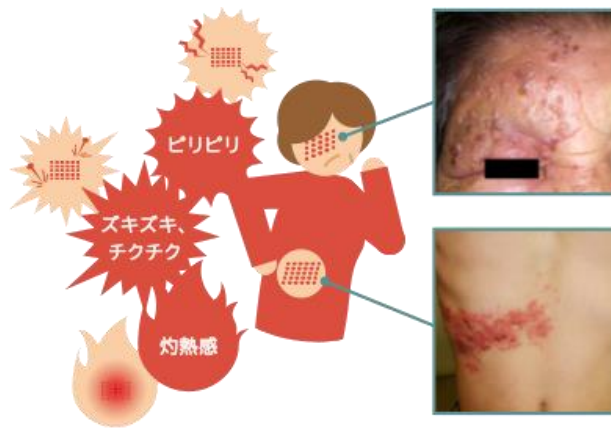


図2 帯状疱疹。JPより引用

また、症状の多くは上半身にみられ顔や首に現れることがありますが、神経の流れに沿って現れることから、主に体の左右のどちらかに帯状にみられます（図3）。

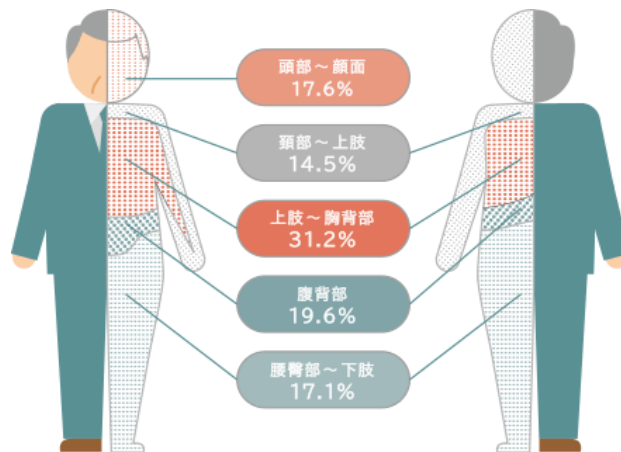


図3 帯状疱疹。JPより引用

【治療と予防】

帯状疱疹の治療は、原因となっているウイルスを抑える抗ウイルス薬と痛みに対する痛み止めが中心となります。帯状疱疹を発症した、または疑いがある場合には速やかに皮膚科や内科、ペインクリニックなどの医療機関を受診し、医師と相談の上で治療することが重要です。

予防としては、できるだけ健康的な生活習慣を保つことが大切です。食事のバランスに気をつけ、適度な運動と十分な睡眠を心がけましょう。さらに、50歳以上の方についてはワクチンを接種することで発症予防、重症化予防が期待できるとされています。治療の中心は、ウイルスの増殖を抑える抗ウイルス薬です。より早期の投与が効果的といわれていますので、痒みや痛みのあとに水疱が出現したりしたときはできるだけ早く受診しましょう。

また、帯状疱疹ワクチンは、表1のように現在2つの製品（シングリックス、乾燥弱毒生水痘ワクチン）がありますが、シングリックス筋注用が定期接種対象の当院採用ワクチンとなります。

表 1 带状疱疹ワクチンの種類

商品名	シングリックス筋注用 (当院採用ワクチン)	乾燥弱毒生水痘ワクチン 「ビケン」
種類	不活化ワクチン (組換えワクチン)	生ワクチン
定期/任意	任意接種(令和7年3月まで) 定期接種(B類疾病)(令和7年4月から)	
接種対象者 (令和7年3月まで)	<ul style="list-style-type: none"> ●50歳以上の者 ●带状疱疹に罹患するリスクが高いと考えられる18歳以上の者 	50歳以上の者を接種対象者とする。ただし、明らかに免疫機能に異常のある疾患を有する者及び免疫抑制をきたす治療を受けている者に接種してはならない。
定期接種の対象者 (令和7年4月から)	<ul style="list-style-type: none"> ●65歳の者 ●60歳以上65歳未満の者であって、ヒト免疫不全ウイルスによる免疫の機能の障害を有する者として厚生労働省令で定める者 ●65歳を超える方については、高齢者肺炎球菌ワクチンと同様、5年間の経過措置として、5歳年齢ごと(70、75、80、85、90、95、※100歳)を位置付ける。 	
接種方法・間隔	1回0.5mLを2ヶ月以上の間隔を置いて2回筋肉内に接種する。ただし、医師が医学的知見に基づき必要と認めるものについては、1回0.5mLを1ヶ月以上の間隔において2回筋肉内に注射するものとする。	0.5mLを1回皮下に注射する
副反応	疼痛、発赤、腫脹、胃腸症状 頭痛、筋肉痛、疲労、発熱など	発赤、そう痒感、熱感、腫脹、疼痛、硬結など
他のワクチンとの接種間隔	医師が必要と認めた場合には、他のワクチンと同時に接種することができる。	他の生ワクチン(注射剤)の接種を受けた者は、通常、27日以上間隔を置いて本剤を接種する。
費用(自己負担) ※※(令和7年3月まで)	1回10,800円(名古屋市50歳以上) 1回21,560円(上記以外の者)	

※ 経過措置を行う場合、100歳以上の者については、定期接種開始初年度に限り全員を対象とする

※※ 令和7年4月以降の費用については各自治体の補助額新設等により変更があります

(第65回厚生科学審議会予防接種・ワクチン分科会予防接種基本方針部会より一部抜粋・改編)

【B類疾病】

定期接種における公的関与、費用負担等は、予防接種法において感染力や重篤性の大きいことからまん延防止に比重を置いたA類疾病と個人の発病や重症化予防に比重を置いたB類疾病に分類されています。この疾病区分の趣旨・目的によって接種の努力義務、勧奨の有無、被害救済の水準など公的関与の度合いが異なります。定期接種においては、A類疾病が小児期に行われることが多く、B類疾病が高齢期に行われることが多くなっています（図4）。

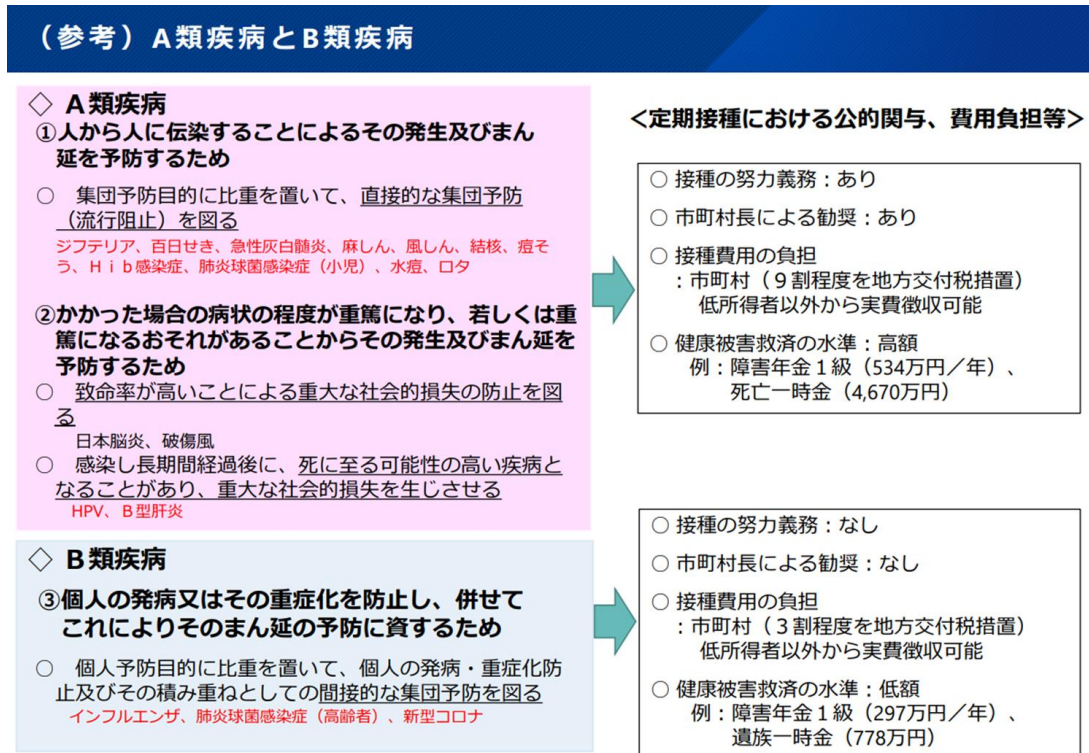


図4 A類疾病とB類疾病の違い

（厚生科学審議会予防接種・ワクチン分科会予防接種基本方針部会資料より引用）

【副反応】

シングリックス筋注用を接種した70歳以上を対象とした副反応の調査では、年齢にかかわらず過性で最も頻度の高い副反応が局所性で注射部位疼痛（89.2%）、全身性で倦怠感（5.4%）でした。なお、ワクチンと関連ありと判断された重篤な有害事象およびワクチンと関連ありと判断された死亡例はありませんでした。

【おわりに】

带状疱疹は免疫力の低下によって発症するため、带状疱疹の予防には日頃の体調管理が重要です。食事や睡眠をしっかりととり、適度な運動や、リラックスした時間をもつことでストレスを減らし、免疫力を低下させないように心がけましょう。

仮に带状疱疹を発症した場合も、抗ウイルス薬で治療を行うとともに安静と栄養バランスのとれた食事を心がけることが重要です。また、治療中は患部を冷やさないように注意し、痛みが強い場合はお風呂でしっかりと温まることで痛みは緩和されます。

また、ワクチン接種に関しては費用対効果評価の結果からも 50 歳から 80 歳までのいずれの年齢に接種する場合において良好とされたことから定期接種の機会にワクチン接種をご検討してみたいかがでしょうか。詳しくは医師や薬剤師にご相談ください。

<文責 薬剤部>

参考文献

- 1) 浅田秀夫. 带状疱疹とワクチン. *Derma* 2015; 233: 23-8.
- 2) 带状疱疹. JP <https://taijohoushin.jp/> 2025/1/28
- 3) 浅田秀夫. 带状疱疹の疫学と免疫学. *Derma* 2016; 241: 1-6.
- 4) 国立感染症研究所. 带状疱疹ワクチン ファクトシート. 2017年2月10日
- 5) 第65回厚生科学審議会予防接種・ワクチン分科会予防接種基本方針部会. 带状疱疹ワクチンについて. 2024年12月18日
- 6) 第34回厚生科学審議会予防接種・ワクチン分科会予防接種基本方針部会. 接種類型と定期接種化プロセスについて. 2019年9月26日
- 7) IDWR 感染症週報 2024年第39週(9/23~9/29): 通巻第26巻第39号
<https://www.niid.go.jp/niid/images/idwr/pdf/latest.pdf>
2024/10/15
- 8) 各種 添付文書、メーカーHP 製品情報

【輸血副作用報告件数】 12月 0件、1月 0件、2月 0件

【副作用報告件数】 2月 0件

リハビリテーション科

入浴シミュレーター、福祉用具のご紹介

【はじめに】

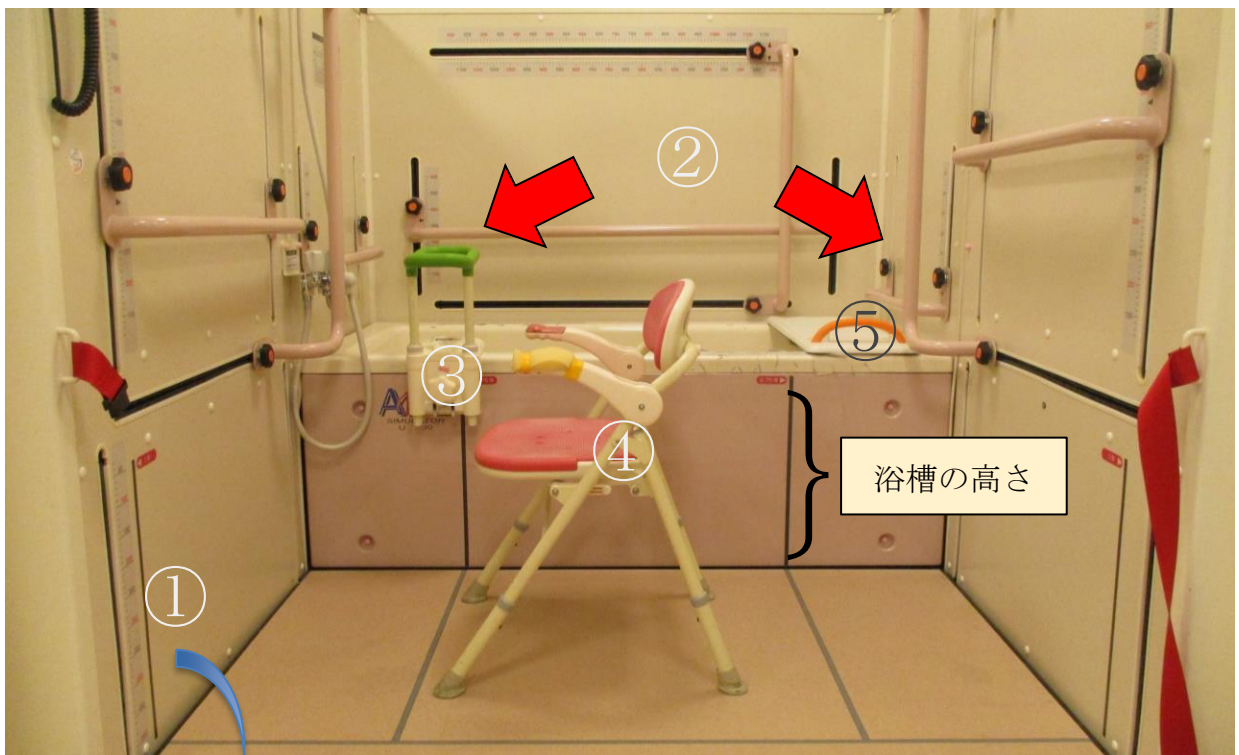
当院 OT 室には「入浴シミュレーター」があります。

OT 室の奥のほうにありますので、ご存じない方もあるかと思えます。

今回は、このシミュレーターを使ってどんなことができるのか、またそれと合わせて、入浴に関する福祉用具についてもご紹介したいと思います。

【入浴シミュレーター】

入浴シミュレーターはこんな装置です。 ↓ ↓ ↓



①浴槽の高さが調節できるようになっています。

- ・ご自宅の環境に近い形で浴槽またぎの練習ができるように、患者さん・ご家族からご自宅の浴槽の高さをお聞きし、それに合わせて動作練習を行います。
- ・南2階病棟の浴槽の高さに合わせて、病棟の浴槽に出入りできるかどうかを評価したり、またげるように練習したりします。

②手すりの位置も調節できます。

- ・壁面の手すりは高さが調節できます。
- ・これもご自宅環境に合わせて、使用する手すりを決めて動作練習をします。

【入浴に関する福祉用具】

③簡易てすり



・手すりが設置できない場合、浴槽に挟んで固定して使用できます。

*あくまでも簡易的なものなので、力を入れて引っ張ると外れることがあるので、注意が必要です。

④シャワーチェア

- ・浴室の床に直接座ると立てない方など、シャワーチェアを使用することが多いです。
- ・座り姿勢が安定しない方は、背もたれ、ひじ掛けのついた椅子を使うことが多いです。

- ・座り姿勢が安定している方は、背もたれなしの椅子を使う場合もあります。



ひじ掛けは上げられるタイプが多いです。



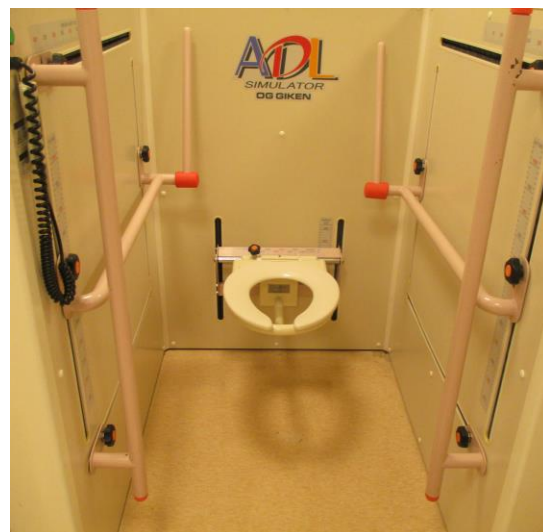
⑤バスボード

- ・立って浴槽をまたぐことができない方で、座り姿勢が安定している方は、バスボードを浴槽に渡すようにして設置し、ここに座って浴槽をまたげるよう練習することがあります。



【おわりに】

今回は入浴を安全に行えるかどうか評価したり、練習したりできる入浴シミュレーターと福祉用具をご紹介しました。これとは別に、手すりを使用してトイレ動作の練習ができるトイレシミュレーターというものもあります。安全に、行いやすい動作を、作業療法士といっしょに考え、練習していきましょう！



トイレシミュレーター →

〈お詫びと訂正〉

CO-U-ME 2024年9月号に掲載しました、「リハビリテーション科 患者さんの環境を再確認 ～移乗・起居編～」1ページ目におきまして、記載間違いがありました。お詫びして訂正いたします。

- ・【車椅子からベッドに移乗する場合】の写真説明

(誤) 左片麻痺の患者さん → (正) 右片麻痺の患者さん

(誤) 右側のベッドの端に → (正) 左側のベッドの端に

- ・【車椅子からベッドに移乗する場合】6行目

(誤) 以下、左片麻痺の → (正) 以下、右片麻痺の

- ・「方向転換のときに非麻痺側の下肢を軸にして動きやすい」の写真説明

(誤) 右下肢を軸に → (正) 左下肢を軸に