

●●東名古屋病院 たより

第98号

2025年1月発行

理念

私たちは、医の倫理を守り、患者さんの気持ちを尊重し、より質の高い医療を提供します。

基本方針

- ① 患者さんへの医療内容の説明と患者さんの同意を医療の基本とします。
- ② 地域に密着し、心の触れ合いを大切にした医療を提供します。
- ③ 常に自己研鑽に励み、医療人としての専門的知識・技術の習得に努め、皆様に信頼される安全で最新の医療を提供します。
- ④ 健全な経営を維持して療養環境の整備に努め、安心して快適に療養できる病院を目指します。



表紙の花「フクジュソウ」

CONTENTS

巻頭言／マイナ保険証について

病気とのつきあい方／難聴と補聴器

感染対策室からのお知らせ／家庭内の感染対策について

部門紹介／言語聴覚士のお仕事

地域医療連携室だより／非常用電源装置補助事業について



難聴と補聴器



家庭内の感染対策について



独立行政法人 国立病院機構
東名古屋病院
NATIONAL HOSPITAL ORGANIZATION
HIGASHI NAGOYA NATIONAL HOSPITAL

〒465-8620

名古屋市名東区梅森坂5-101

TEL 052-801-1151 FAX 052-801-1160

ホームページ <https://higashinagoya.hosp.go.jp/>





マイナ保険証について



副院長 中川 拓

新年あけましておめでとうございます。本年も東名古屋病院をよろしく願います。最近の話題として、「マイナ保険証」についてとりあげたいと思います。2024年12月2日、従来の健康保険証の新規発行が停止されました。今後はマイナンバーカードと健康保険証が一体化したマイナ保険証へ移行をすすめていくこととなります。

皆さんはマイナンバーカードをお持ちでしょうか。2024年10月末時点で国民の75.7%がマイナンバーカードを保有し、そのうち約8割が保険証の登録を済ませていますが、実際の医療機関での利用率は15.67%にとどまっています。従来の健康保険証が使えると、あえてマイナ保険証を使うメリットが感じられにくかったのではないかと思います。

厚生労働省は、マイナ保険証のメリットを4つあげています。第一に、医療データの共有により、より適切な医療を受けることができます。お薬の処方歴や特定健診の情報を医師・薬剤師と共有することで、より安全な投薬管理が可能になります。第二に、高額療養費の限度額を超える支払いが自動的に免除されます。従来必要だった「限度額適用認定証」の事前申請が不要となり、急な入院や手術の際も安心です。第三に、確定申告時の医療費控除手続きが簡素化されます。マイナポータルとe-Taxの連携により、医療費情報を自動取得し、申告書への入力が効率化されます。第四に、医療現場の業務効率が向上します。顔認証付きカードリーダーによる自動化で、事務作業の負担軽減とミスの防止につながります。

これらのメリットの中には、電子処方箋が導入されないと享受できないものもありますが、当院も電子処方箋の導入をすすめてまいります。また将来的には、診察券と医療費助成の受給者証なども一体化される予定です。

デジタル庁の発表によると、2025年春頃にはiPhoneへのマイナンバーカード機能搭載が予定されています。Androidではすでに基本機能が利用可能で、今後健康保険証としての機能も追加される予定です。将来的にはスマホだけで健康保険証として使えるようになります。

マイナンバーカードをお持ちで保険証未登録の方は、窓口のカードリーダーで簡単に保険証利用登録ができます。またカードをお持ちでない方も、有効期限（最長2025年12月1日まで）内は従来の健康保険証が使用可能です。さらに、申請不要で交付される「資格確認書」を健康保険証代わりに使用することができます。

今年2025年は団塊の世代が後期高齢者となる節目の年であり、いわゆる2025年問題の年です。さらに、団塊ジュニア世代が高齢者となる2040年には、社会保障費の増加とともに医療・介護の働き手不足が懸念される2040年問題があります。この社会的課題に対応するためには、医療のデジタル化をすすめることは必要不可欠です。マイナ保険証はその基盤となりますので、皆様のご理解とご協力をお願いいたします。



難聴と補聴器



耳鼻いんこう科診療医長 伊藤 陽子

皆さんは「聴こえ8030運動」ってご存じですか？
「80歳で30dBの聴力(または補聴器をした状態で30dBの聴力)を保ちましょう」という、日本耳鼻咽喉科学会が取り組んでいる啓発活動です。(30dBはささやき声が聞こえるくらいです。)

なぜこのような活動が行われるかといいますと、日本では平均寿命は伸び続けて令和3年には男性81.5歳・女性87.6歳です。健康寿命も同様に伸びて男性72.5歳・女性75.4歳です。しかし平均寿命と健康寿命との差は20年前とあまり変わっていません。誰もが健康寿命を延ばしたいと願うところです。健康寿命と大きく関わっているのが認知症です。そして、認知症の予防可能な因子の一つが難聴なのです。

聞こえる状態を保つことは私たちの人生をより豊かにするといえます。

80歳で30dB(ささやき声程度)の音が聞こえる人は30%以下といわれています。

年を重ねて聞こえが悪くなるのは「加齢性難聴」という状態ですが、これを治療したり予防する方法はまだ確立されていません。



しかし補聴器を早期からつけることで「聞こえ」をおぎなうことはできます。

ただし、かければすぐに見えるようになる眼鏡と違い、補聴器はつけばすぐに聞こえるようになるわけではありません。難聴者の脳は音が聞こえない状態に慣れてしまっているため、補聴器をつけて急に音の情報が脳に伝わるようになって、「うるさい!」と不快に感じてしまいます。そのため、適切に調整された補聴器をつけて音が聞こえる状態に徐々に脳を慣らしていく訓練が必要になります。この時に非常に大切なのが、補聴器の調整が上手いかどうかです。調整が上手くないと、訓練が上手いかず「補聴器は雑音ばかりで良くない」という残念な結果になってしまいます。

補聴器は、それぞれの聴力や生活スタイルに合わせて専門家が調整しなければいけません。また、購入後にも定期的な調整や点検が必要です。

補聴器をつけてみようかと思った時は、まずは耳鼻咽喉科を受診すること。その後、必要に応じて補聴器外来や、「認定補聴器技能者」のいる補聴器店で相談することをおすすめします。補聴器は形も価格も多種多様です。ご自分に合った補聴器を見つけて、健康寿命を延ばしていきたいですね。

まだ聞こえるから大丈夫と思っていても、耳鼻咽喉科で聴力検査をしてみると軽度または中等度の難聴が見つかることがよくあります。少しでも聞こえにくいかも?と感じたら、早めに耳鼻咽喉科を受診しましょう。

言語聴覚士のお仕事

言語聴覚士 坪井 丈治

私たちは言語聴覚士です。

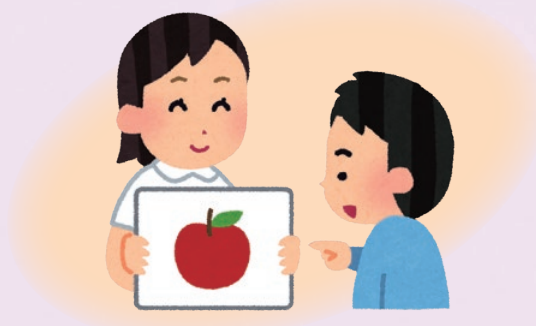
『言語聴覚士』という仕事をご存知でしょうか？

『言語』という文字がついている通り、言葉や声などコミュニケーションが不自由になった方にリハビリテーションを行います。また昨今、嚥下障害や誤嚥という言葉が、TV等で普通に話されるようになって耳馴染みする方も増えてきていると思いますが、病院や施設の現場で摂食嚥下リハビリテーションを行うのも私たち言語聴覚士です。



聴覚

言語聴覚士には『聴覚』という文字も使われています。私たちは『聴覚』の分野にも携わります。一般的に聴力検査を行うこともありますし、時には聴能訓練を行うこともあります。中には、補聴器の会社で働く言語聴覚士もいます。



補聴器

聴覚フレイル(ヒヤリングフレイル)

今回は、「聴覚フレイル」という言葉にふれたいと思います。「聴覚フレイル」は聴覚機能の低下(難聴など)によりコミュニケーションの問題や生活機能の低下などをきたし、身心の衰え(フレイル)を招くものです。

様々な原因で認知症はきたしますが、予防ができる、対応が可能な認知症の原因の中で、最も多いものは「難聴」と海外の研究があります。認知症の予防の一環として、一度ご自身の「聴こえ」について考えてみてはいかがでしょうか。



聴覚フレイルチェック

- 家族にテレビやラジオの音量が大きいと言われることがよくある
- 相手の言ったことを推測で判断することがある
- 外出することが億劫になった
- 会議や会食など複数人の会話がうまく聞き取れない
- 話し声が大きいと言われる
- 会話をしている時に聞き返すことが増えた
- 大きな声で話かけられてもうまく聞き取れず聞こえたふりをしてしまう



いかがですか？当てはまるものはありましたか？

聴覚ケア

難聴の早期発見と、早期発見し予防することに意識を向けて、日頃から「聴覚ケア」を行っていくことが大切です。

聴覚ケアの例

大音量でテレビを見たり音楽を聴いたりしない



騒音下で仕事をしている方は耳栓をする



耳鼻咽喉科で聞こえの検査

騒音など、大きな音が常時出ている場所を避ける

静かな場所で耳を休ませる時間を作る

早期に補聴器で聞こえをサポート



いつまでも元気に日々の生活を送られる事を一同祈っております。

家庭内の感染対策について



感染対策室 志波 幸子

これからの時期は新型コロナウイルス感染症だけでなく、インフルエンザの流行も懸念されます。ご家族の中で新型コロナウイルスやインフルエンザ(以下感染症)と診断された人がいる場合、他のご家族が感染症を発症しないための、ポイントをご紹介します。



食事について

感染症に罹ってしまうと、咳やくしゃみが出ることがあります。咳をしたときに、唾液に含まれる感染症のウイルスが飛び出して机の上の食事や他の家族にかかってしまう可能性があります。そうすることで感染症になる可能性があります。そうならないためにも以下の事に注意してください。

- 感染症に罹っている人と食事時間をずらしましょう。(感染症の人が一人で食事がとれず、見守りやお手伝いが必要な場合は、感染症に罹っていない家族でもマスクを着用し、感染症の人の咳やくしゃみがかからないよう正面に座らず、横に座るようにしましょう)
- 大皿料理を控え、あらかじめ料理を小皿に取り分けるようにしましょう。(大皿から直接とりわけをすると箸に付着した唾液に含まれる感染症のウイルスで食事が汚染される可能性があります)唾液にはウイルスが含まれているため、感染症と診断された人が残した料理は食べないようにしましょう。

あらかじめ料理を小皿に取り分ける



タオルの使用について

- 洗面所、トイレなどで共用しているタオルは、手の汚れの洗い残しにより、見えないウイルスがタオルへ移り感染症を拡げる可能性があります。そうならないために、感染症に罹っている人のタオルは、ペーパータオルやキッチンペーパー等を使用し使い捨てにする、もしくは個人専用のタオルを使用し、他の家族と共用しないようにしましょう。



お手洗いについて

- トイレが複数あれば、他の家族とは共用を避けましょう。同じトイレを使用するときは、トイレの換気扇をつけたままにする、または窓を少し開けておくなど換気を心がけましょう。
- 手の良く触れる場所はウイルスが付きやすいので、トイレのドアノブ、水栓レバーや手すりを使用都度、アルコール入りの清掃クロスで清掃するようにしましょう。

お風呂について

- なるべく感染症に罹っている人は最後に入るようにしましょう。入浴後は換気を行い、浴室内は水を流し清掃し、浴室の外のドアノブや手すりなどは、アルコール入りの清掃クロスで清掃しましょう。感染症に罹っている人の入浴をお手伝いするときは、お手伝いをする人がマスクを着用してお手伝いしましょう。

最後に

清掃した後や感染症に罹っている方の食事やお手洗い等のお手伝いをした後は、手洗いを忘れないようにしましょう。



地域医療連携室だより

非常用電源装置補助事業について

医療社会事業専門員 船橋 良太

名古屋市では令和6年10月より災害発生時においても安心して生活を送ることができるように人工呼吸器使用者への非常用電源装置の購入に関する費用の補助を行っています。

対象となる方

市内に住所を有しており在宅で人工呼吸器を使用している方

※毎日6時間以上の人工呼吸器使用を目安としています

※市町村民税所得割額が46万円以上の方は補助対象外となります



申請の方法と必要書類

電子申請と郵送申請の方法があります。

①～④の必要書類をご用意いただき、お手続きを行うようにしてください。

① 申請書



電子申請フォーム

右のQRコードからアクセス頂くと事業概要の確認ができます



ウェルネットなごや

② 見積書

③ 非常用電源装置の仕様が確認できるカタログ資料

④ 在宅での人工呼吸器の常時使用が確認できる書類

※上記2つの方法での申請方法が難しい場合は窓口申請も相談可能です。

〈郵送先・窓口〉
〒460-8508 名古屋市中区三の丸三丁目1-1
健康福祉局障害企画課(市役所本庁舎1階)

補助対象となる品目および補助基準額



補助対象となる品目および補助基準額			
品目	機能要件	耐用年数	補助基準額
正弦波インバーター発電機	障害者等又は介助者が容易に使用可能な、ガソリン又はガスボンベ等で作動する正弦波インバーター発電機で、定格出力が850VA以上のもの	10年	120,000円
ポータブル電源(蓄電池) 人工呼吸器専用バッテリーも対象	障害者等又は介助者が容易に使用及び運搬可能な、蓄電機能を有する正弦波交流出力の電源装置で、定格出力が300W以上のもの	5年	65,000円
カーインバーター(DC/ACインバーター)	障害者等又は介助者が容易に使用可能な、自動車バッテリー等の直流電源(DC)を正弦波交流電源(AC)に変換する装置で、定格出力が300W以上のもの	5年	45,000円

費用の負担

販売価格が補助基準額内

➔販売価格1割

販売価格が補助基準額以上

➔補助基準額1割プラス補助基準額を超えた額

※名古屋市公式HP ウェルネットなごやの各種サービス・制度利用のページより抜粋

大きな災害が発生した場合には停電状況の復旧に時間を要することもありますので少なくとも1日、できれば3日間は人工呼吸器を使用できる様な備えが必要です。

非常用電源の購入後には人工呼吸器を動かせるかどうか、かならず動作確認をするようにしましょう。また使用する医療機器の消費電力を確認して実際の作動時間を把握するなど平常時より様々なシチュエーションを想定して準備をしておくことが大切です。

計算してみよう

内部バッテリー + 外部バッテリー
1台あたり
() 時間 () 時間 × () 台
合計で約 () 時間
停電後に使用できる

外来案内

診療受付時間／午前8時30分～午前11時まで(緊急の場合はこの限りではありません)

診療開始時間／午前9時～

休 診 日／土曜日、日曜日、祝祭日、年末年始(12月29日～1月3日)

初診時の特別料金／他の医療機関等からの紹介ではなく、直接当院に来院された患者さまは、初診にかかる費用として、2,200円(税込)をいただいております。ご了承ください。
ただし、緊急その他やむを得ない事情により他の医療機関からの紹介によらず来院された場合にあってはこの限りではありません。

外来診察担当医表(令和7年1月1日現在)

診療科	月	火	水	木	金
呼吸器内科	初診 角田 陽平	垂水 修	林 悠太	中川 拓	〈交替制〉
	垂水 修		角田 陽平		林 悠太
	中川 拓		中川 拓／小川 賢二 (第1・3週) (第2・4・5週)	小川 賢二	
循環器内科	服部 智貴		廣瀬 未来		
健康診断					武藤亜紀子
脳神経内科	初診 片山 泰司 (第1・3・5週) 村尾 厚徳 (第2・4週)	奥田 聡	橋本 里奈	横川 ゆき	小森 祥太 (第1・3・5週) 栗田 泰斗 (第2・4週)
	饗場 郁子	片山 泰司	栗田 泰斗	小森 祥太	村尾 厚徳
	横川 ゆき		横川 ゆき (第1・3・5週) 小森 祥太 (第2・4週)	橋本 里奈	
			饗場 郁子	奥田 聡	
消化器内科	横井 美咲	高橋 宏尚	高橋 宏尚／小林 慶子 (交替制)	小林 慶子	高橋 宏尚／小林 慶子 (交替制)
呼吸器外科		山田 勝雄			
外科・消化器外科	渡邊 正範 (9:00～10:30)			永田 博 (第2・4週)	渡邊 正範
乳腺外科		遠藤登喜子			遠藤登喜子／森田 孝子
乳腺・内分泌外科				今井 常夫	
整形外科	浅井 寛之	堀江裕美子	生田 健／武藤 聡志／浅井 信之 (交替制)	佐藤 駿文	堀江裕美子
リウマチ科				佐藤 駿文	
脳神経外科					竹内 裕喜
泌尿器科	岡村 菊夫		青田 泰博		岡村 菊夫 (午前 通常診療・午後 女性外来※2)
精神科					亀位 翼
膠原病内科	鈴木 道太 (9:30～)				
内分泌内科					深見亜也子
小児科(予約制)	濱口 典子	濱口 典子	濱口 典子	濱口 典子	濱口 典子
皮膚科	加藤 愛	加藤 愛	加藤 愛		加藤 愛
耳鼻いんこう科※1	伊藤 陽子	伊藤 陽子	伊藤 陽子	伊藤 陽子	

※1:補聴器外来(予約制)／第1・3火曜、木曜 14:00～15:30

※2:女性泌尿器科外来／金曜(受付)12:00～13:30(診察)13:30～15:30

●時間外・休日の救急診療については、お電話にてご相談ください。(052-801-1151)

●セカンドオピニオン外来(予約制)を行っていますのでご利用ください。

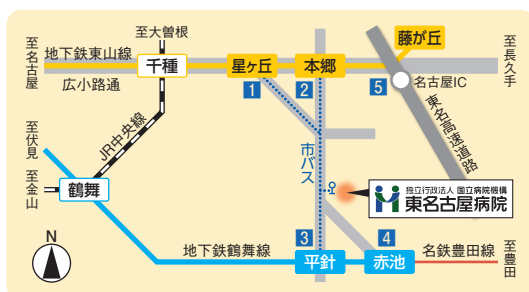
●火・(水)・木曜午後に一般健診を行っています。(健診受付は14:00～15:00です。)

東名古屋病院

病院紹介動画▶



病院へのアクセス



1 地下鉄東山線 星ヶ丘駅からお越しの場合

- ・市バス③番のりば 東名古屋病院行きまたは梅森荘行き約15～25分…東名古屋病院にて下車
- ・星ヶ丘よりタクシーにて約15分

2 地下鉄東山線 本郷駅からお越しの場合

- ・市バス①番のりば 地下鉄平針駅行き20～30分…東名古屋病院にて下車

3 地下鉄鶴舞線 平針駅からお越しの場合

- ・市バス①番のりば 本郷行き約10分…東名古屋病院にて下車
- ・タクシーにて約8分

4 名鉄豊田線・地下鉄鶴舞線 赤池駅からお越しの場合

- ・タクシーにて約8分

5 東名高速道路 名古屋ICより車で約20分