

●●東名古屋病院 たより

第90号

2023年1月発行

理念

私たちは、医の倫理を守り、患者さんの気持ちを尊重し、より質の高い医療を提供します。

基本方針

- ① 患者さんへの医療内容の説明と患者さんの同意を医療の基本とします。
- ② 地域に密着し、心の触れ合いを大切にした医療を提供します。
- ③ 常に自己研鑽に励み、医療人としての専門的知識・技術の習得に努め、皆様に信頼される安全で最新の医療を提供します。
- ④ 健全な経営を維持して療養環境の整備に努め、安心して快適に療養できる病院を目指します。



表紙の花「ジャノメユリ」

CONTENTS

巻頭言／新春雑感 ～ゲーム・チェンジャー～

病気とのつきあい方／带状疱疹ワクチンのすすめ

情報提供／地域医療連携放射線検査のご案内

栄養管理室からのお知らせ／満足度の高い病院食を目指して

感染対策室からのお知らせ／手洗いやアルコール消毒による
手荒れ予防について



地域医療連携放射線
検査のご案内



満足度の高い病院食を
目指して



独立行政法人 国立病院機構
東名古屋病院
NATIONAL HOSPITAL ORGANIZATION
HIGASHI NAGOYA NATIONAL HOSPITAL

〒465-8620

名古屋市名東区梅森坂5-101

TEL 052-801-1151 FAX 052-801-1160

ホームページ <https://higashinagoya.hosp.go.jp/>





新春雑感 ～ゲーム・チェンジャー～



院長 奥田 聡

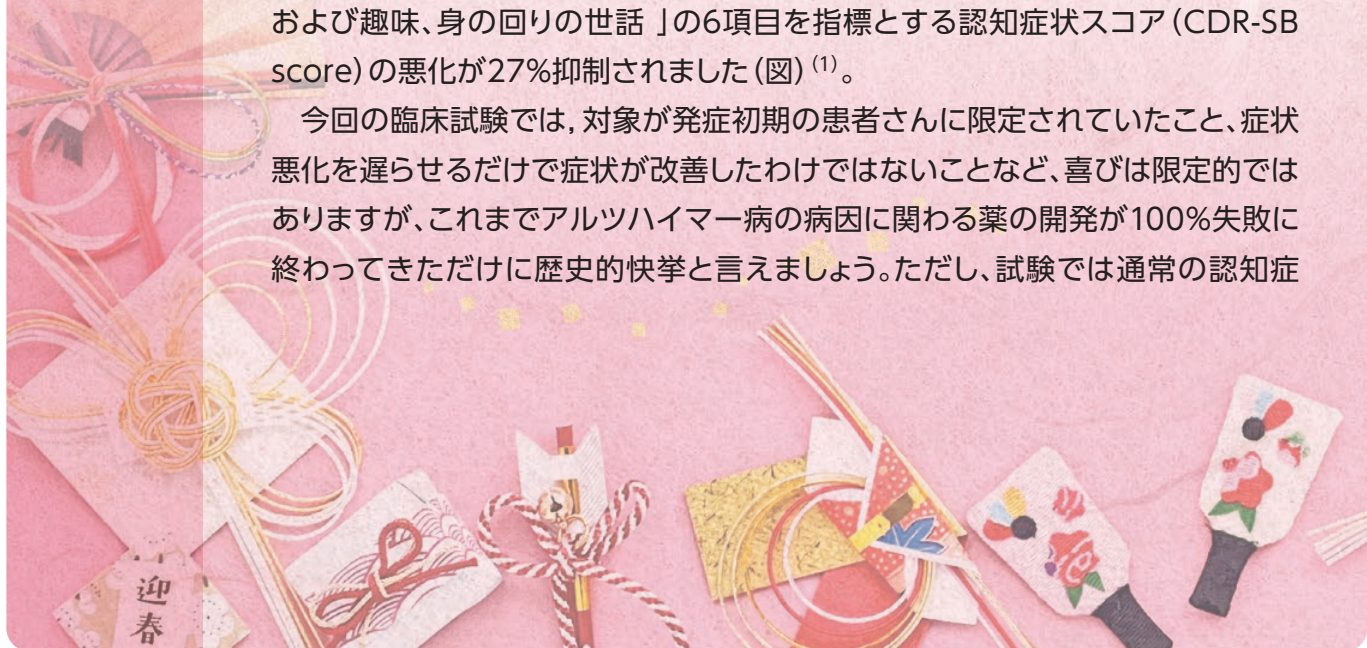
新年あけましておめでとうございます。皆さま、令和5年新春をいかがお過ごしでしょうか。

昨年暮れはFIFAワールドカップでのサムライジャパンの逆転劇に日本中のみならず世界中が湧きましたね。寝不足になられた方も多いのではないかと思います。試合後半、交代して出てきた選手たちが試合の流れを変えるゲーム・チェンジャーの役割をみごとに果たしてくれました。あと一歩のところまで夢の実現には届きませんでした。想像を超えるプレッシャーの中で戦ってくれた選手や監督に心から拍手を送りたいと思います。また、選手の活躍以外にも試合後にスタンドのゴミ拾いをする日本人サポーターの姿が海外メディアで紹介され、「これが日本の文化」と高く賞賛されました。最近にない嬉しいニュースで、同胞としてとても誇らしく感じました。

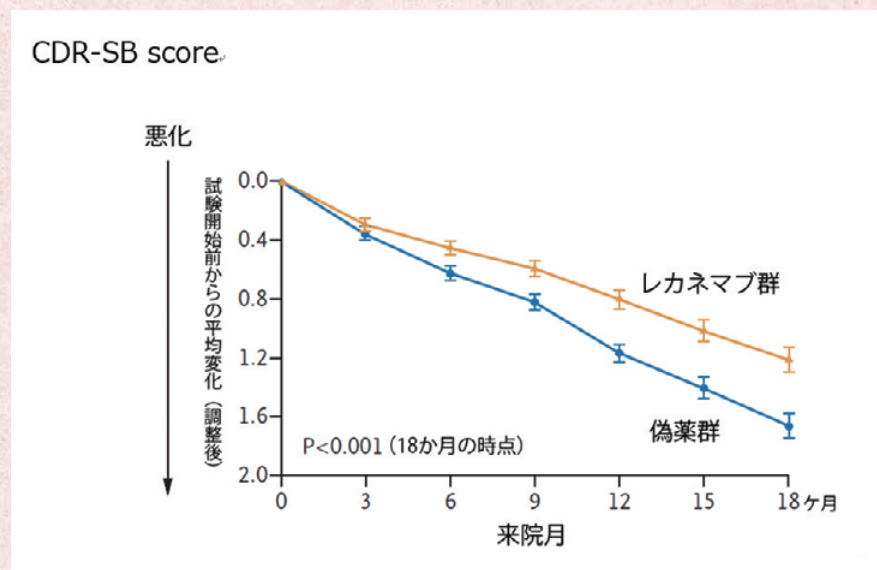


さて、昨年は医療の分野でもワールドカップのシュートに匹敵する(?)できごとがありました。「アルツハイマー病の原因である脳アミロイドβタンパクを除去する薬物レカネマブが患者さんの症状悪化を抑制できた!」というニュースです⁽¹⁾。日本の製薬メーカーと米国企業との共同開発で、すでに米国、日本、欧州などでの販売承認を目指した協議を始めているとのこと。レカネマブを2週間ごとに1年半静脈注射することで「記憶、見当識、判断力と問題解決、地域社会活動、家庭および趣味、身の回りの世話」の6項目を指標とする認知症状スコア(CDR-SB score)の悪化が27%抑制されました(図)⁽¹⁾。

今回の臨床試験では、対象が発症初期の患者さんに限定されていたこと、症状悪化を遅らせるだけで症状が改善したわけではないことなど、喜びは限定的ではありますが、これまでアルツハイマー病の病因に関わる薬の開発が100%失敗に終わってきただけに歴史的快挙と言えましょう。ただし、試験では通常の認知症



■ 図:レカネマブによる認知症状スコアの悪化の抑制(文献(1)より引用、和訳)



診療では行われないPET(陽電子放出断層撮影)という核医学検査や髄液検査といった検査を用いて、患者さんにアミロイドβが存在することを確認することが条件になっており、すぐにこの試験結果を現場に応用できるかは検討の余地があります。また、薬剤として認可されたとしても薬剤費は相当な高額となると思われます。2025年には65歳以上の5人に1人が認知症になると言われており、この治療に医療保険を使うことになれば国の医療経済は破綻するのではないのでしょうか。こうした点から、このレカネマブがアルツハイマー病治療のゲーム・チェンジャーとなりうるかどうかはもう少し経過をみないとわからないと思います。



ともあれアルツハイマー病だけでなく、かつては全く病因の手がかりがなかったパーキンソン病、筋萎縮性側索硬化症(ALS)、多系統萎縮症といった神経の難病でも神経系に異常なタンパクが蓄積していることがわかってきています。今後はどうしたら異常なタンパクが溜まらないようにできるか、溜まったタンパクを除去できるかという研究にますますしのぎが削られると思います。一日も早く、有効で安全な治療法が(安く!)届けられることを願ってやみません。

文献(1) N Engl J Med. 2022 Nov 29. doi:10.1056/NEJMoa2212948.

たい じょう ほう しん

带状疱疹ワクチンのすすめ

皮膚科医師 加藤 愛

带状疱疹とは、体の左右どちらか片側に、ピリピリした痛みとともに赤い発疹・水ぶくれが出現する病気です。ウイルス感染症の一種であり、原因となるウイルスは水痘^{すいとう}（俗称：みずぼうそう）と同一（水痘带状疱疹ウイルス）です。水痘にかけると、治った後もウイルスが体の中に潜伏し、体調悪化時など免疫力が落ちたときにウイルスが再活性化して、带状疱疹を発症します。



日本人成人の3人に1人が、80歳までに带状疱疹を発症するといわれています。特に50歳以降から発症しやすくなります。

带状疱疹の本質は、発疹よりも神経へのダメージによる痛みです。痛みの程度は人によってさまざまですが、夜眠れなくなったり、食事もとれなくなったりするほどの強い痛みが出ることもあります。痛みは徐々にやわらぎ、多くは1か月以内に消失しますが、一部の方では痛みが長期化し、带状疱疹後神経痛とよばれる状態に移行します。50歳以降で带状疱疹にかかった場合、約2割の方に带状疱疹後神経痛が残ることが分かっています。痛みと付き合いながらの生活はとてつらく、生活の質を大きく悪化させます。

2014年に水痘ワクチンが1歳から3歳のお子さんを対象に定期接種化されて以降、小児の水痘患者数が激減しました。これはとても喜ばしいことなのですが、水痘の流行がなくなった結果、成人に対する免疫のブースター効果もなくなり、成人の带状疱疹の発生件数は増加しているといわれています。

带状疱疹の治療には抗ウイルス薬と鎮痛剤を使います。带状疱疹の治療にも根強い点滴信仰を感じますが、今は病変部に点滴よりも効率よく届く

いい内服薬ができたので、内服薬で治療することがほとんどです。発症から3日以内に抗ウイルス薬を飲み始めることで、带状疱疹後神経痛へ移行するリスクを減らせることが分かっており、早期診断と早期治療が大切です。

もちろん、带状疱疹にかからないのがいちばんいいことに疑いの余地はありません。带状疱疹はワクチンで予防できます。日本では2016年に水痘ワクチンが带状疱疹予防に適応拡大され、2020年には带状疱疹専用ワクチンである『シングリックス』が認可されました。50歳以上のすべての方が対象で、残念ながら2022年12月現在は任意接種で、各自費用を負担していただくことになります。自治体によっては費用助成制度があり、名古屋市民の方はおよそ半額の費用助成を受けられます。水痘ワクチンに比べてシングリックスの方が予防効果が高く、効果の持続期間も長いのですが、費用は水痘ワクチン1回接種8千円程度と比べてシングリックス2回接種計4万円程度（価格は医療機関によって異なります）と差があります。

ひとたび带状疱疹にかかり、神経痛が残ってしまうと、使う治療薬にもよりますが、治療費は自己負担率が3割としても総額数万円以上に及びます。費用だけでなく、通院にとられる時間、痛みのつらさなど、生活への影響はお金ではかることはできません。带状疱疹の患者さんをたくさんみている皮膚科医として、带状疱疹ワクチンの接種を強くおすすめします。

水痘ワクチン・シングリックスとも当院で接種可能です（完全予約制）。ぜひご相談ください。



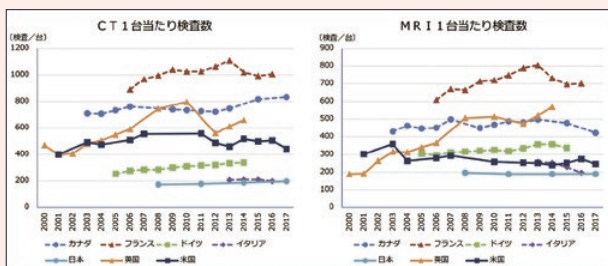
地域医療連携放射線検査のご案内

～東名古屋病院放射線科は、さらなる地域医療への貢献を目指します～

診療放射線技師長 深谷 直彦

1 医療機器の共同利用について

厚生労働省の「医療従事者の需給に関する検討会 医師需給分科会(第28回):資料2 医療機器の効率的な活用について」では、日本は諸外国と比較してCT、MRIの台数が多く、1台当たりの検査数が少ないと指摘しています。今後急速な人口減少が想定される中、機器の効率的な配置・利用の取り組みが必要です。そのため、国もCT、MRI等の近隣施設との共同利用を推進しています。



※「医療従事者の需給に関する検討会 医師需給分科会(第28回):資料2 医療機器の効率的な活用について」より

2 地域医療連携放射線検査について

当院の地域医療連携放射線検査は、CT、MRIを中心に骨密度検査、脳核医学検査等も対応可能です。ご予約の際は、地域連携システムへ登録の上、直接放射線科へお電話ください(脳核医学検査は、脳神経内科に核医学検査希望でご依頼ください)。

① 地域連携の申し込み

地域連携システムへの登録を希望される場合は、地域医療連携室にお電話ください(電話/052-801-1173)。「登録・(取消)届」、「検査予約票」等の関係書類を郵送いたします。

② 地域連携システムへの登録

「登録・(取消)届」に必要事項を記載し、FAXで送信してください(FAX/052-801-2104 受付時間 平日8:30～17:00)。

③ 放射線検査の予約

専用検査枠を月～金曜日(午前・午後)まで毎日ご用意しています。最短当日の検査も可能ですので、是非当院の放射線検査をご利用ください(電話/052-801-4795 受付時間 平日8:30～17:15)。

④ 検査までの流れ

検査予約票に必要事項を記入の上、患者様にお渡しください。当日は検査予約票、診療情報提供書、保険証等必要書類を持参の上、予約時間の15分前までに当院にお越しください。

⑤ 結果報告について

撮影データはCD-Rに保存し、検査終了後に患者様へお渡しします。放射線科専門医による画像診断報告書は、後日(原則5診療日以内)FAXで送信しますのでご了承ください。

3 最後に

当科では地域医療への貢献、機器の有効活用のために、地域医療連携放射線検査を積極的に行います。患者様に安心・安全な検査を心がけるとともに、各施設の要望に可能な限り応えるよう努めてまいりますので、検査に対する要望や不明な点等ございましたら、お気軽に東名古屋病院放射線科までお問い合わせください。

問い合わせ先 東名古屋病院 放射線科
052-801-1151(代表)



満足度の高い病院食を目指して

栄養管理室 臼井 よしの

入院患者さまにとって、食事は治療やリハビリの効果を高めるための基礎であるとともに、療養生活の楽しみの一つとなっています。患者さまに満足していただくための取り組みについてご紹介します。

選択食

常食・軟菜食の方を対象に、主菜をお選びいただく選択食を月水金の夕食に実施しています。

例) マーボー豆腐 or メカジキのムニエル、
牛肉のソース炒め or 鯖の生姜煮

お寿司の日

第2・4金曜日の夕食をお寿司の日として、衛生面に配慮しながら助六寿司などを提供しています。患者さまからは「病院でお寿司を食べられるなんて思わなかった!」などの感想をいただいております、人気の高い献立となっています。



お誕生日

入院中にお誕生日を迎えられた方に、普段とは違う、特別な日を病院でも楽しんでいただけるようお誕生日カードとムースケーキを提供しています。



行事食

入院中でも季節を感じられるように、行事に合わせた献立を提供しています。

土用の丑の日



クリスマス



年末年始



当院では、疾患や嚥下機能に合わせた個別の食事を提供しており、食事の種類により行事食の対応ができない場合もございます。ご了承ください。

手洗いやアルコール消毒による 手荒れ予防について

感染対策室 志波 幸子

新型コロナウイルス感染症やインフルエンザなどの感染対策のひとつとして、マスクの着用や手洗い・アルコール消毒が重要な役割を果たします。

しかし、手をしっかり洗っているつもりでも、洗い残しが起きている場所があります。同様にアルコール消毒でも消毒できていない場所があります。洗い残しや消毒忘れの部分にはウイルスや細菌が残ってしまい、感染症を引き起こしてしまうということがあります。新型コロナウイルス感染症が流行しアルコール消毒が習慣化されてきましたが、アルコールを手につければ良いわけではなく、まんべんなく手に塗り広げ手の消毒を行うようにすることが必要です。

手を洗うときや手を消毒するときには、下の図のように、手洗いが不十分になりやすい箇所に注意しながら手洗い、手の消毒を行うように心がけてください。



手を洗うときには水だけではなく、ハンドソープを使用すると効果的です。

手洗いのタイミングの一例

- 外から帰宅した後
- トイレの後
- 咳・くしゃみ・鼻をかんだ後
- 手すり・ドアノブなど多くの人が触る場所を触った後

しかし、寒い季節や手を洗う頻度が増えると、乾燥して手がカサカサになったり、ひび・あかぎれができたりして、手荒れを起こしやすくなります。手荒れが起きると痛みや刺激で手洗いや手指の消毒をすることが辛くなってしまい疎かになりがちです。

手荒れは肌のうるおいが奪われてバリア機能が低下することで起こります。手荒れが起こる前から、手肌のケアをすることが大切になります。

手洗いやアルコール消毒による 手荒れを防ぐ対策の一例

- 手洗いの時に高温の温水を使わない
- 手洗い後に手肌を保湿する
- 手荒れが特にひどいときは綿の手袋で保護する
- かゆくても手をかかない

ハンドクリームを塗る時も手肌・手指にまんべんなく塗るとより効果的です。

ハンドクリームの効果的な使い方は、量と塗り方が重要

クリームの量の目安

① 通常

指先から第1関節まで

② 手荒れがひどい場合

指先から第2関節まで

クリームの塗り方

① 手の甲にクリームをたっぷり取ります。

② 両手の甲を重ね合わせて、少しずつ広げます。

③ 手のひらを使ってしっかりとすりこむようになじませます。(親指側から小指側へ)

④ 指の一本一本に、丁寧に塗り伸ばします。(親指から指へ)

⑤ 爪のまわりを押しながら手の腹は、特に乾燥しやすいので必ずケアを。

⑦ 親指と人差し指の間を気持の良い強さで押します。

就寝時のみ

手袋をはめて終了。

外来案内

診療受付時間／午前8時30分～午前11時まで(緊急の場合はこの限りではありません)

診療開始時間／午前9時～

休 診 日／土曜日、日曜日、祝祭日、年末年始(12月29日～1月3日)

初診時の特別料金／他の医療機関等からの紹介ではなく、直接当院に来院された患者さまは、初診にかかる費用として、2,200円(税込)をいただいております。ご了承ください。
ただし、緊急その他やむを得ない事情により他の医療機関からの紹介によらず来院された場合にあってはこの限りではありません。

外来診察担当医表(令和5年1月1日現在)

再来診は全科予約制となります。

診療科	月	火	水	木	金
呼吸器内科	初診 岡田茉莉花	垂水 修	林 悠太	中川 拓	山田 憲隆
	垂水 修		佐野 将宏	岡田茉莉花	林 悠太
	中川 拓	山田 憲隆	中川 拓/小川 賢二 (第1・3週) (第2・4・5週)	小川 賢二	
循環器内科	廣瀬 未来		竹中 真規		
健康診断					武藤亜紀子
脳神経内科	初診 犬飼 晃	橋本 里奈 (第1・3・5週) 佐藤 実咲 (第2・4週)	奥田 聡/片山 泰司 (第1週) (第2・4・5週) 横川 ゆき (第3週)	饗場 郁子	齋藤由扶子 (第1・3週) 横川 ゆき (第2・4・5週)
	饗場 郁子	片山 泰司	犬飼 晃	齋藤由扶子	犬飼 晃(第1週) 饗場 郁子(第2週) 片山 泰司(第3週) 齋藤由扶子(第4週) 橋本 里奈(第5週)
	横川 ゆき		佐藤 実咲	橋本 里奈	
		奥田 聡		奥田 聡	
消化器内科	横井 美咲	高橋 宏尚	高橋 宏尚/小林 慶子 (交替制)	小林 慶子	高橋 宏尚/小林 慶子 (交替制)
呼吸器外科			山田 勝雄		
外科・消化器外科	渡邊 正範 (第2・4週)※1		渡邊 正範 (第1・3・5週)※1	永田 博	渡邊 正範
乳腺外科	林 幸枝	遠藤登喜子			遠藤登喜子/森田 孝子
乳腺・内分泌外科				今井 常夫	
整形外科	下野 圭子	堀江裕美子	小杉山裕巨	下野 圭子	堀江裕美子
リウマチ科			小杉山裕巨		
脳神経外科					竹内 裕喜
泌尿器科	岡村 菊夫		青田 泰博		岡村 菊夫 (午前 通常診療・午後 女性外来※3)
精神科					亀位 翼
総合内科/膠原病内科	鈴木 道太	大島加帆里 (第1・3・5週 9:30～)	鈴木 道太		
血液・腫瘍内科(予約制)			清水 一之		神谷 悦功
内分泌内科					深見亜也子
小児科(予約制)	濱口 典子	濱口 典子	濱口 典子	濱口 典子	濱口 典子
皮膚科	加藤 愛	加藤 愛	加藤 愛		加藤 愛
歯科口腔外科	奥村 秀則	奥村 秀則	奥村 秀則	奥村 秀則	奥村 秀則
耳鼻いんこう科※2		伊藤 陽子	伊藤 陽子	伊藤 陽子	

※1:月・水は、週によって診察日が異なりますので、お問合せください。 ※2:補聴器外来(予約制)／第1・3火曜、木曜 14:00～15:30

※3:女性泌尿器科外来／金曜(受付)12:00～13:30(診察)13:30～15:30

●時間外・休日の救急診療については、お電話にてご相談ください。(052-801-1151)

●セカンドオピニオン外来(予約制)を行っていますのでご利用ください。

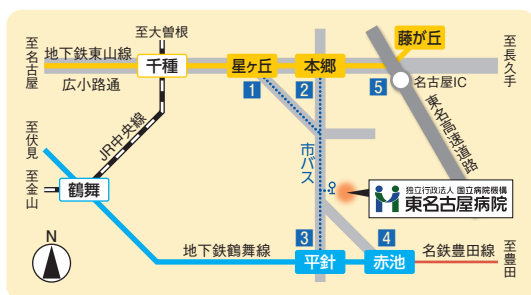
●火・木曜午後に一般健診を行っています。(健診受付は14:00～15:00です。)

東名古屋病院

病院紹介動画▶



病院へのアクセス



1 地下鉄東山線 星ヶ丘駅からお越しの場合

- ・市バス③番のりば 東名古屋病院行きまたは梅森荘行き約15～25分…東名古屋病院にて下車
- ・星ヶ丘よりタクシーにて約15分

2 地下鉄東山線 本郷駅からお越しの場合

- ・市バス①番のりば 地下鉄平針駅行き20～30分…東名古屋病院にて下車

3 地下鉄鶴舞線 平針駅からお越しの場合

- ・市バス①番のりば 本郷行き約10分…東名古屋病院にて下車
- ・タクシーにて約8分

4 名鉄豊田線・地下鉄鶴舞線 赤池駅からお越しの場合

- ・タクシーにて約8分

5 東名高速道路 名古屋ICより車で約20分