

だより

●● 東名古屋病院

第88号

2022年7月発行

理念

私たちは、医の倫理を守り、患者さんの気持ちを尊重し、より質の高い医療を提供します。

基本方針

- ① 患者さんへの医療内容の説明と患者さんの同意を医療の基本とします。
- ② 地域に密着し、心の触れ合いを大切にした医療を提供します。
- ③ 常に自己研鑽に励み、医療人としての専門的知識・技術の習得に努め、皆様に信頼される安全で最新の医療を提供します。
- ④ 健全な経営を維持して療養環境の整備に努め、安心して快適に療養できる病院を目指します。



表紙の花「ムクゲ」

CONTENTS

巻頭言／“医療倫理”って？

地域医療連携室だより／脳卒中後の自動車運転再開について

病気とのつきあい方／便秘について

新採用・転入者一覧



脳卒中後の自動車運転再開について



便秘について



独立行政法人 国立病院機構
東名古屋病院
 NATIONAL HOSPITAL ORGANIZATION
 HIGASHI NAGOYA NATIONAL HOSPITAL

〒465-8620

名古屋市名東区梅森坂5-101

TEL 052-801-1151 FAX 052-801-1160

ホームページ <https://higashinagoya.hosp.go.jp/>



“医療倫理”って？



副院長 犬飼 晃

“倫理に反する”、“倫理に欠ける”、“倫理…”、“倫理…”という文言をよく耳にする時代となっています。私が幼い頃にはあまり聞いた事が無かった。倫理と聞いて思い出すのは高校の青い表紙の本ぐらいのものでしょうか？

ところが、あるところで“倫理”の講義を頼まれました。軽くひきうけたのは良いのですが、肝心の自分自身が理解していないのに気付きました。そこで、私なりに考えてみました。

過去には、人身の売り買いも当然のごとく行われ、売られた人の生命は買った人の自由であったことがあった。それは、その時代、地域では当然のごとく受け入れられていた。

登山家の話をTVで聞いた事があります。エベレストのような高山では空気が薄く、個人が活動するだけで精一杯なのだそうです。すぐ傍で、登山道からはずれて遭難している人を見つけた場合でも、その人を助ける事はしない。助ける活動をすることで自分も確実に遭難してしまう。眼と眼が合っても、遭難者は救助をその人に期待はしないし、その人も救助はしない。それがエベレスト登山というものだそうです。

AがBに“私を守るために私の盾となってくれ。向こうの味方になるつもりなら、今の内にあなたを殴って、そうさせないように服従させる”と言った。Bは脅威を感じてC、D、Fと仲間になろうとした。それを見たAは、Bのもとに行き何発も殴った。考えられない事ではありますが、これが、地域がかわり、お国とお国の事となると様子が違うらしい。それを肯定する人々もいるのだそうです。

エジプト時代に脳外科手術を受けたと思われる頭蓋骨のミイラが発見されているのだそうです。麻酔も消毒もない時代に。

少数例ですが、現在日本の一般社会で遭遇すれば、おかしいことで、“倫理違反”と呼ばれるものではないでしょうか。

“倫理”とは“良い”、“悪い”の判断の基準、ある事象に対する“コンセンサス：共通認識”ではないでしょうか。その共通認識は、時代、地方、人種、宗教、状況などさまざまな要因によって流動的に変化するもので、ある固定した概念がしっかりと根付いているものではないと思います。

ある事象に向かうとき、関係する人々がともに語り、共通認識をもち、決定する。これを繰り返し続けることが、その共通認識を得るバックグラウンドを広く分かち合う事になり、“コンセンサス”を得ることの困難が軽減されます。

本院では、出来るかぎり、患者さん本人、家族の方、主治医、看護師、リハビリスタッフ、ケースワーカー、その他職種の方が一同に会って話し合い、まずは、患者さん本人、家族の方の意見を中心に検討をし、コンセンサスを得る努力をしています。これを続けていくことで、医療における共通認識が院内にひろまり、その時々、状況にあった、医療倫理が育成されるものと考えています。

いろいろな疑問があれば、いつでも投げかけてください、可能な限りお話をし、より良い医療倫理を東名古屋病院で一緒に育てて、安心した医療を受けていただく事が、当院の願いです。



地域医療連携室だより

脳卒中後の自動車運転再開について

医療社会事業専門員 堀川 柾平

地域医療連携室には、病気による不安や悩みを抱える方の相談をお受けするため、医療ソーシャルワーカーが配置されています。

お受けする相談内容はそれぞれですが、最近では、「退院後の自動車運転再開について」の相談が増えてきています。ご高齢の方の自動車運転への視線が厳しい世の中ということもあり、運転免許を更新するか返納するか迷われる方が多いようです。そこで、今回は病気(脳卒中)となった場合の自動車運転の再開の手順について簡単にご案内させていただきます。

病気の後の自動車運転に関して、道路交通法では以下のように定められています。

『過労、「病気」、薬物の影響その他の理由により、正常な運転ができないおそれがある状態で車両等を運転してはならない。』(道路交通法 第66条)

上記の、運転してはならない「病気」については、以下のように「一定の症状を呈する病気等」として政令によって定められています。

【一定の症状を呈する病気等】

- ①統合失調症 ②てんかん ③再発生の失神
- ④無自覚性の低血糖 ⑤躁うつ病
- ⑥重度の眠気症状を呈する睡眠障害
- ⑦その他の精神疾患
- ⑧「脳卒中(高次脳機能障害・四肢の麻痺)」
- ⑨認知症、高次脳機能障害
- ⑩アルコール等中毒者
- ⑪上記以外でも安全な運転に支障を及ぼすおそれのある病気

「脳卒中」は上記の病気に該当することから、「脳卒中」と診断があった時点で原則自動車の運転ができ

ません。しかし、病気になる前に取得した運転免許については公安委員会(運転免許試験場)にて、改めて判定を受け直す必要があります。そのためには、「主治医の診断書」が必要となる場合や、「適性検査」が必要となる場合など、人それぞれ異なる手続きが必要となります。ご自身やご家族の自動車運転の再開についてお悩みの方は、下記、相談窓口で相談してみてもはいかがでしょうか。



- 愛知県警察本部 運転免許試験場
安全運転相談窓口 **052-801-3211**
- 安全運転相談ダイヤル **#8080**



便秘について

皆さんの中には便秘に悩まれている方も多いのではないのでしょうか。便秘の症状は「排便回数の減少」と「排便困難」に分けられます。「排便回数の減少」は週3回未満、「排便困難」とは、いきまないと便が出ない・残便感があるなどの症状のことを指します。

では便秘はどのようなメカニズムで起こるのでしょうか。腸管の動きが悪くなることを腸管運動障害といいますが、年齢を重ねると一般的に腸管の動きが悪くなります。腸管の動きが悪くなると食物残渣の移動が遅くなり、長時間腸管内に停滞するため、腸管は通常よりも多くの水分を食物残渣から吸収してしまいます。これが便の固くなる原因です。また年齢を重ねると筋力も衰えますので、腸管の動きが悪くなるほか直腸の筋肉がうまく機能せず、便が排泄されにくい場合もあります。年齢を重ねると便秘傾向になりやすいのはこのような理由があるからです。



消化器内科医長 高橋 宏尚



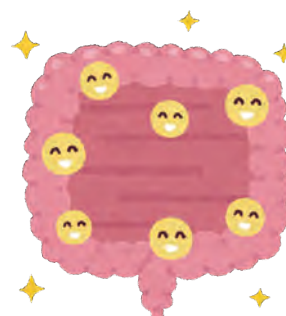
ただし、注意しなければいけないのは便秘の原因の多くは前述のようなメカニズムで起こるのですが、重大な病気が隠れていることがあります。それは大腸がんです。便秘の起こり方が急な場合や目に見えて便に血液が混じっている場合、大腸がん検診などで便潜血検査陽性の場合は大腸がんの可能性もあるので速やかに大腸内視鏡検査を行い、大腸がんの有無をチェックしなければなりません。

では具体的には便秘はどのように治療するのでしょうか。まずは食生活・生活習慣の見直しをベースになります。①3度の食事をきちんと摂る、②食物繊維を多めに摂る、③ヨーグルトなどの発酵食品で腸内細菌のバランスを整えることなどが重要です。その他④リラックスする、⑤適度な運動をすることも効果が期待できます。

それでもうまく便秘がコントロールできない場合は、薬物療法に進みます。

以前は刺激性下剤やマグネシウム製剤など古くからある薬剤しかなかったのですが、ここ数年で「腸管への水分の分泌の促進」及び「腸管運動の改善」を促す新しい薬剤が登場し、便秘治療薬の選択の幅が広がり、便秘にお困りの方に福音となっています。

従来の便秘治療で改善のない方は、当科へご相談くだされば幸いです。



令和4年度 新採用職員一覧

(50音順)



池谷 来那<看護師>

出身は愛知県で、趣味はスノーボーや音楽を聞くことです。この度、回復期リハビリテーション病棟に配属されました。毎日覚えることや分からないことが沢山ありますが、早く仕事を覚え、患者さんや先輩方から信頼されるような看護師になれるよう頑張りたいと思います。

伊藤 健<看護師>

出身は岐阜県で、趣味はドライブや映画鑑賞です。この度、看護師として東名古屋病院の一員となりました。覚えること、やるべきことは沢山あり、まだまだご迷惑をおかけするかと思いますが、一生懸命頑張りますのでよろしくお願い致します。

岩田 祐果<看護師>

南1病棟で看護師として働き始めて2か月たちました。少しずつ環境にも慣れ、沢山の経験をさせていただいています。まだ分からないこともあり、知識不足を感じることもありますが、先輩方に優しくご指導いただきながら多くのことを学び、患者さんの心に寄り添える看護師になれるよう頑張っています。

上山 花音<看護師>

4月から、北1病棟に配属されました。重症心身障害児(者)の看護をするにあたって、まだ知識不足で難しいと感じることが多いのですが、患者さんを第一に考えて動けるようになりたいと思い、日々先輩方に教えていただきながら勤務しております。先輩方のように患者様の反応にいち早く気付くことができるような看護師を目指します。

加藤 雅富<薬剤師>

4月1日より当院に採用していただきました。出身は愛知県で、趣味は野球、スノーボードなどのスポーツが好きです。皆様とのコミュニケーションを大切に、患者さんをよりよい状態にできるよう、精一杯努力して参りたいと思います。これからよろしくお願い致します。

加藤 美緒<看護師>

北1病棟に配属されて約2か月が経ちました。重症心身障害児(者)の看護は、初めてであり不安でしたが、先輩方に優しく丁寧に教えていただきながら、日々様々なことを学んでいます。少しずつできることが増えて、嬉しく思うこともあります。患者さんの気持ちを理解することができず落ち込む日もありますが、これから、もっと患者様と関わり、観察をして、小さな変化に気付ける看護師になれるよう、努力していきます。

蟹江 茅<看護師>

西6階の結核病棟に配属となりました。就職して2か月が経過し、少しずつ出来ることが増えて嬉しい反面、まだ分からない事も多く知識・技術力不足だと感じています。しかし、先輩方に指導をして頂きながら毎日気づきや学びを得ることが出来ています。これから沢山の経験を積み、自分らしく患者さんや家族に寄り添えるような看護師を目指していきたいです。

川元 菜摘<看護師>

新しい環境の中、同期と支え合い先輩方にフォローしていただきながら仕事に励んでいます。私は、人と話すことが好きです。患者さんそれぞれに合わせたコミュニケーションを取りながら、個別性に合った看護ができるよう仕事に取り組んでいきたいと思えます。よろしくお願い致します。

北裏 茉耶<看護師>

出身は三重県です。名古屋に住むのは初めてなので不安もありますが、色々な所へお出掛けして楽しみたいです。以前は急性期の病棟で働いていたので、慢性期は初めてです。ゆっくり患者さんと関わっていきながら、個別に沿った看護を深めていきたいです。よろしくお願い致します。

窪田 健人<看護師>

出身は愛知県で、職場には実家から車で通勤しています。この度は、南2階病棟(回復期リハビリテーション病棟)に配属となりました。脳卒中や、骨折後のリハビリをしている患者さんがより良く生活ができるように、先輩方からご指導いただきながら、頑張りたいと思います。よろしくお願い致します。

郡司 啓子<看護師>

「その人らしく生きることを応援できるようにになりたい!」と思いながら看護師を目指してきました。病棟の忙しさに圧倒されつつ、頼もしい先輩方に囲まれて看護が出来ることに幸せを感じております。「愛犬と遊ぶこと、食べること」で息抜きをしながら、知識と技術の習得に努めていきたいと思えます。宜しくお願い致します。

佐藤 瑠美<作業療法士>

愛知県の稲沢市出身で、景色の綺麗な場所やカフェに行くことが好きです。慣れないことも多いですが、先生方にご指導いただきながら少しずつ新しいことを覚え、少しでもお役に立てるよう努めたいと思えます。ご迷惑をおかけすることもあるかと思えますが、よろしくお願い致します。

立和 有未乃<理学療法士>

出身校は当院附属のリハビリテーション学院です。学生時代と同じ景色を見ているはずが、働き出すと不思議と感じ方が変わって周囲の青々とした緑や多くの植物の美しさに安堵します。私は緑が好きのため、木々のようにのびのびと広い心を持ちつつ業務に励んでいきたいと思えます。よろしくお願い致します。

地田 凌<薬剤師>

出身は愛知県です。趣味はサッカーやフットサルを観戦、プレーすることです。国内海外問わず、サッカー好きな方とは特に熱いトークができると思えます。日々の業務に真摯に取り組み、早く現場で活躍できるように頑張ります。どうぞよろしくお願い致します。

中村 凌弥<作業療法士>

奈良県生まれ、愛知県育ちです。趣味はスポーツ観戦、映画鑑賞です。至らぬところもあるかと思えますが、明るく、元気に、誠実に努めていけたらと思えます。まだ慣れておらず、分からないことも多くあり、ご迷惑をおかけすることもあるかと思えますが、よろしくお願い致します。

夏目 知佳<給与係>

4月1日より、事務部 管理課 給与係に配属されました。経験のないことばかりで、ご迷惑をかけてしまうこともあるかと思えますが、少しでも役に立てるよう頑張りたいと思えます。何かと関わる機会があると思えますが、これからよろしくお願い致します。

長谷川 美穂<看護師>

出身は岐阜県で、趣味は絵を描くことです。この度、南1病棟に配属となりました。初めてのことはばかりで皆様には何かとご迷惑をおかけするかとと思いますが、南1病棟で席になる仕事ができるよう、精一杯頑張りますので、よろしくお願いいたします。

原 楓香<看護師>

4月1日付で新人看護師として西3階病棟に配属となりました。学生時代から患者さんとの信頼関係を築きながらケアを行うことを意識してきました。これからも患者さん1人1人とコミュニケーションをとり、患者さんの気持ちに寄り添うことを大切にしている看護師として勤務していきたいと考えております。よろしくお願いいたします。

藤江 文弥<契約係>

出身は愛知県で、趣味は散歩です。この度、企画課に配属され、覚えることや分からないことが多くありますが、一日でも早く仕事に慣れて、皆様のお役に立てるよう頑張っていきたいと思っております。また、休日は様々な所に出かけ、体を動かしてリフレッシュしていきたいと思っております。よろしくお願いいたします。

堀川 柁平<医療社会事業専門員>

愛知県出身で趣味はサッカー、フットサルです。この度、医療ソーシャルワーカーとして、地域医療連携室に配属となりました。早く仕事に慣れ、少しでもお役に立てるよう日々、勉強させていただいております。ソーシャルワーカーとして、1日も早く患者さんの力になれるよう努力を継続していきます。よろしくお願いいたします。

松本 蒼深<看護師>

4月に新規採用され、北1病棟で勤務しています。慣れない毎日ですが、優しい先輩方からご指導していただき、日々励んでおります。患者さんの立場に立って考え、思いやりを持ったケアができる看護師を目指していきたいです。患者さん・職員とのコミュニケーションを大切にします。

本部 夏輪<看護師>

この度、新人看護師として西3階病棟に配属されました。学生時代はコロナ禍ということもあり思うように実習が行えず、実技に対して不安が多くありますが、先輩方にご指導いただきながら仕事にも慣れ、お役に立てるように一所懸命勤めたいと思っております。よろしくお願いいたします。

八嶋 優衣<看護師>

三重県出身で今年から一人暮らしを始めました。趣味は音楽を聴いたり、旅行をすることです。まだ分からない事が多くあり不安ですが、病棟の先輩看護師の方から優しく教えて頂いております。また、患者さんからの感謝の言葉や笑顔に元気をもらい頑張る源となっています。これからも日々学習し頑張りたいです。

山口 桃伽<作業療法士>

愛知県名古屋出身で、通勤中は良く漫画を読んでいます。分からないことも多く、先生方にはご迷惑をおかけすると思っておりますが、ご指導よろしくお願いいたします。リハビリスタッフの一員として、早く一人前になれるよう一生懸命努力していきます。よろしくお願いいたします。

横山 茉優<看護師>

4月から西3病棟配属となりました。なれない毎日でも不安なことも多くありますが、先輩看護師さんにやさしく丁寧に教えていただき、日々様々なことを勉強させていただいております。仕事を行う中で日々知識不足だと痛感することも多くありますが、患者さんやご家族により添える看護師になれるように先輩方から学び、自己研鑽していきます。よろしくお願いいたします。

米本 優希子<看護師>

この度、ご縁があって当院に就職しました。私は、石川県出身で看護学校が愛知県だったため愛知県で就職し、結婚後も仕事と子育ての両立をしています。今は、まだ慣れないため一日が、あっという間に過ぎていきます。一日も早く業務になれて、心配り、心配りをしながら思いやりのある看護を実践できるようにしたいと思います。どうぞよろしくお願いいたします。

若山 桃子<看護師>

4月から西5階病棟に配属されました。西5階病棟は様々な疾患の患者さんが入院されているため、知識不足を痛感する事が多々あります。しかし、1つ1つ覚える事で、出来る事も増えているので毎日充実した日々を送っています。患者さんやご家族に寄り添えるような看護師を目指していきたいと思っております。

浅岡 俊彰<副作業療法士長>

4月1日付で長良医療センターより異動してまいりました。出身は、京都府宇治市です。東名古屋病院は2度目ですが、浦島太郎状態です。色々と聞きながら思い出し出していると思っています。よろしくお願いいたします。

令和4年度 転入職員一覧

(50音順)

有藤 直子<製剤主任>

4月1日付で名古屋医療センターより異動してまいりました。初めのうちは、ご迷惑をおかけすることがあるかと思いますが、前の病院で経験したことを活かして、1日も早く皆様のお力になれるように精進してまいりますので、ご指導ご鞭撻のほど、何卒よろしくお願いいたします。

梅田 和則<血液主任>

今年4月から長良医療センターから異動してきた梅田和則です。初の転勤、初の昇任となり、慣れないことばかりで皆様には、大変迷惑をおかけすることが多いかと思っております。東名古屋病院で活躍している皆様の一員となれるよう自分なりに精一杯精進していきたいと思っています。どうかよろしくお願いいたします。

岡田 侑大<理学療法士>

4月より、医王病院より異動して参りました。金沢から異動してきましたが、出身は愛知県です。休日は、スポーツなどして体を動かして過ごすことが好きです。1人1人の患者さんに向き合い、それぞれの関係を大切にしながら、業務に取り組んでいきます。よろしくお願いいたします。

蔭山 敬太<経営企画係長>

4月1日付で東尾張病院より異動してまいりました。「一燈照隅」を座右の銘に、自分が置かれた場所で精一杯努力し勤めています。趣味はピアノ演奏、野球観戦、カフェめぐり、読書です。覚えることやわからないことが多く、色々とお聞きすることがあるかと思しますので、その際はよろしく願いたします。

川瀬 美幸<看護師長>

4月1日付で三重中央看護学校より異動してまいりました。教員経験が長く臨床は十数年ぶりです。学校・臨床共に組織にとって一番の財産は人材だと感じています。病棟を管理するという事に不安や重圧を感じますが周りへの感謝の気持ちを忘れず、スタッフがやりがいを感じる環境作りや患者さまやご家族に必要な看護を提供できる病棟を目指していきたいと思ひます。

高松 里奈<生理学主任>

はじめまして。今年4月に名古屋医療センターから赴任して参りました高松里奈と申します。担当する検体検査で未経験の分野もあり、早く仕事に慣れたいと考えております。いろいろとご迷惑をおかけすると思いますが、ご指導のほどよろしく願いたします。

棚瀬 智美<教育主事>

以前も教員として勤務しておりましたが、4月1日付けで学院の方へ戻ってまいりました。学院の方は、コロナ禍を通いいろいろ様変わりし慣れないことも多い状況です。最近になって、趣味のボクササイズに加えてダンスも始めました。頭の切換えが上手くできず苦労していますが、何事も初心を忘れず頑張りたいと思ひます。よろしく願いたします。

辻村 麻友子<作業療法士>

4月1日付で東尾張病院より異動してまいりました。身体分野は初めてなので、ご迷惑をおかけすることもあるかもしれませんが、一生懸命頑張り、お役に立てるよう努力していきます。今後ともよろしく願いたします。

速水 友希<看護師>

4月1日付で豊橋医療センターから異動してきました。元々、東名古屋病院での勤務経験があり戻ってきました。北1階病棟配属となり、初めての経験が多く新鮮な毎日を送っています。重症心身障害児(者)の看護は、個性が強く、難しさもありますが、少しずつ患者さんのことが理解できるようになりたいです。どうぞ、よろしく願いたします。

平松 敦子<教員>

4月1日付で名古屋医療センターより異動してまいりました。学生時代、ドキドキしながらドアをノックしていた教員室に自分が座っていることが未だ夢のようです。未知の可能性を秘めた金の卵たちと、共に学び共に成長し、作業療法の魅力を沢山伝えられるよう、日々頑張りたいと思ひます。よろしく願いたします。

堀 貴美子<副検査技師長>

今年4月に国立長寿医療研究センターから赴任してきました堀貴美子と申します。生理検査を担当させていただいております。周りの方々に教わりながら、1日も早く東名古屋病院、及び検査科に貢献できるように努めて参ります。ご指導ご鞭撻のほど、よろしく願いたします。

村上 和代<看護部長>

4月1日付けで看護部長として着任いたしました。東名古屋病院は緑豊かな自然に囲まれており、四季折々にどのような自然の表情が見られるのか楽しみです。超高齢化、多様化など医療を取り巻く環境の変化は著しく、必要とされる医療・看護は変化しています。そのような変化に柔軟に対応しつつ患者さんに寄り添い、生活と医療を支えていくのが看護職の役割だと考えます。患者さん・ご家族と真摯に向き合い、そのらしさに注目し、何が最善なのかを患者さん・ご家族と共に考えながら皆様のニーズにお応えできるよう努めてまいります。どうぞよろしく願いたします。

村下 知佳<看護師>

4月1日付で石川県の七尾病院より異動してまいりました。患者さんの気持ちになって一つ一つ丁寧にケアさせて頂きます。愛知県はおいしい食べ物が沢山あるので大好きなカフェ巡りをするのが楽しみです。新しい地で緊張しますが精一杯頑張りたくと思ひますのでよろしく願いたします。

森本 裕香<看護師>

4月1日付で鈴鹿病院より異動してまいりました。患者さんが安心できるような看護と学び続ける姿勢を忘れずに、日々精一杯頑張ります。よろしく願いたします。

柳川 貴志<撮影透視主任>

はじめまして、本年4月1日付けで東名古屋病院に赴任してまいりました診療放射線技師の柳川貴志と申します。まだ、慣れていないのでご迷惑をお掛けすると思ひますが、早く業務を覚えて皆様に安心して検査を受けられるように努力し東名古屋病院に貢献したいと思ひますので、よろしく願いたします。

若山 豊範<専門職>

4月1日付で豊橋医療センターより異動してまいりました。東名古屋病院に何らかの寄与ができるよう、努力してまいります。また、名古屋に住むのははじめてなので、良いところをたくさんみつめていけたらと思ひます。宜しく願いたします。

皆様よろしく
願いたします



外来案内

診療受付時間／午前8時30分～午前11時まで(緊急の場合はこの限りではありません)

診療開始時間／午前9時～

休 診 日／土曜日、日曜日、祝祭日、年末年始(12月29日～1月3日)

初診時の特別料金／他の医療機関等からの紹介ではなく、直接当院に来院された患者さまは、初診にかかる費用として、2,200円(税込)をいただいております。ご了承ください。
ただし、緊急その他やむを得ない事情により他の医療機関からの紹介によらず来院された場合にあってはこの限りではありません。

外来診察担当医表(令和4年7月1日現在)

再来診は全科予約制となります。

診療科	月	火	水	木	金
呼吸器内科	初診 岡田茉莉花	垂水 修	林 悠太	中川 拓	山田 憲隆
	垂水 修		佐野 将宏	岡田茉莉花	林 悠太
	中川 拓	山田 憲隆	中川 拓/小川 賢二 (第1・3週) (第2・4・5週)	小川 賢二	
呼吸器感染症専門外来		小川 賢二 (第1・3週 13:30~15:30)			
循環器内科	廣瀬 未来		竹中 真規		
健康診断					武藤亜紀子
脳神経内科	初診 犬飼 晃	橋本 里奈/佐藤 実咲 (第1・3・5週) (第2・4週)	榎原 聡子/片山 泰司 (第1・3・5週) (第2・4週)	饗場 郁子	齋藤由扶子/横川 ゆき (第1・3週) (第2・4・5週)
	饗場 郁子	片山 泰司	犬飼 晃	齋藤由扶子	榎原 聡子
	横川 ゆき		佐藤 実咲	橋本 里奈	
		奥田 聡		奥田 聡	
消化器内科	横井 美咲	高橋 宏尚	高橋 宏尚/小林 慶子 (交替制)	小林 慶子	高橋 宏尚/小林 慶子 (交替制)
呼吸器外科			山田 勝雄		
外科・消化器外科	渡邊 正範 (第2・4週)※1	岩田 直樹	渡邊 正範 (第1・3・5週)※1	永田 博	渡邊 正範
乳腺外科	林 幸枝	遠藤登喜子			遠藤登喜子/森田 孝子
乳腺・内分泌外科				今井 常夫	
整形外科	金子真理子/下野 圭子	堀江裕美子	小杉山裕亘	金子真理子/下野 圭子	堀江裕美子
リウマチ科			小杉山裕亘		
脳神経外科					竹内 裕喜
泌尿器科	岡村 菊夫		青田 泰博		岡村 菊夫 (午前 通常診療・午後 女性外来※3)
精神科					亀位 翼
総合内科/膠原病内科	鈴木 道太	大島加帆里 (第1・3・5週 9:30~)	鈴木 道太		
血液・腫瘍内科(予約制)			清水 一之		神谷 悦功
内分泌内科					深見亜也子
小児科(予約制)	濱口 典子	濱口 典子	濱口 典子	濱口 典子	濱口 典子
皮膚科	加藤 愛	加藤 愛	加藤 愛		加藤 愛
歯科口腔外科	奥村 秀則	奥村 秀則	奥村 秀則	奥村 秀則	奥村 秀則
耳鼻いんこう科※2		伊藤 陽子	伊藤 陽子	伊藤 陽子	

※1:月・水は、週によって診察日が異なりますので、お問合せください。 ※2:補聴器外来(予約制)／第1・3火曜、木曜 14:00~15:30

※3:女性泌尿器科外来／金曜(受付)12:00~13:30(診察)13:30~15:30

●時間外・休日の救急診療については、お電話にてご相談ください。(052-801-1151)

●セカンドオピニオン外来(予約制)を行っていますのでご利用ください。

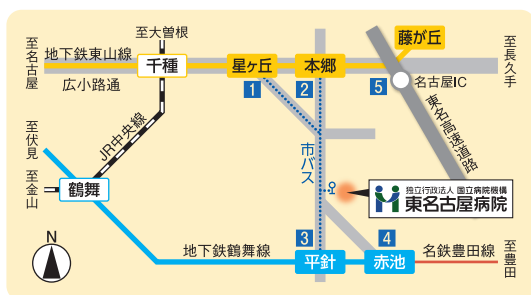
●火・水・木曜午後に一般健診を行っています。(健診受付は14:00~15:00です。)

東名古屋病院

病院紹介動画▶



病院へのアクセス



1 地下鉄東山線 星ヶ丘駅からお越しの場合

- ・市バス③番のりば 東名古屋病院行きまたは梅森荘行き約15~25分…東名古屋病院にて下車
- ・星ヶ丘よりタクシーにて約15分

2 地下鉄東山線 本郷駅からお越しの場合

- ・市バス①番のりば 地下鉄平針駅行き20~30分…東名古屋病院にて下車

3 地下鉄鶴舞線 平針駅からお越しの場合

- ・市バス①番のりば 本郷行き約10分…東名古屋病院にて下車
- ・タクシーにて約8分

4 名鉄豊田線・地下鉄鶴舞線 赤池駅からお越しの場合

- ・タクシーにて約8分

5 東名高速道路 名古屋ICより車で約20分