

●● 東名古屋病院

たより

第71号

2018年4月発行

理念

私たちは、医の倫理を守り、患者さんの気持ちを尊重し、より質の高い医療を提供します。

基本方針

- ① 患者さんへの医療内容の説明と患者さんの同意を医療の基本とします。
- ② 地域に密着し、心の触れ合いを大切にした医療を提供します。
- ③ 常に自己研鑽に励み、医療人としての専門的知識・技術の習得に努め、皆様に信頼される安全で最新の医療を提供します。
- ④ 健全な経営を維持して療養環境の整備に努め、安心して快適に療養できる病院を目指します。



CONTENTS

巻頭言／地域における東名古屋病院の役割

医師紹介／平成30年新任医師の紹介

トピックス／新採用職員紹介

高齢者のためのレシピ／スキムミルクときな粉のトースト

サラダチキンとポテトサラダのドリア



高齢者のための
レシピ



新採用職員紹介
(トピックス)



独立行政法人 国立病院機構
東名古屋病院
NATIONAL HOSPITAL ORGANIZATION
HIGASHI NAGOYA NATIONAL HOSPITAL



〒465-8620

名古屋市名東区梅森坂5-101

TEL 052-801-1151 FAX 052-801-1160

ホームページ <http://www.tomei-nho.jp/>



地域における 東名古屋病院の役割



副院長 小川 賢二

日本は高度な高齢化社会に対し、厚生労働省の後押しのもと各市町村が主体となり地域包括ケアシステムの構築を急いでいます。

地域包括ケアシステムとは「認知症高齢者の増加が見込まれる日本において、地域に生活する高齢者の住まい・医療・介護・予防・生活支援を一体的に提供するためのケアシステム。厚生労働省が、団塊の世代が75歳以上となる2025年をめどに実現を目指している。重度の要介護状態となっても、住み慣れた地域で自分らしい生活を人生の最後まで継続できるよう、各市町村の地方行政単位で地域別に異なる高齢者のニーズと医療・介護の実情を正確に把握し、豊かな老後生活に向けて、住民や医療・介護施設などと連携・協議し、地域の多様な主体を活用して高齢者を支援する。」と日本大百科全書に書かれています。高齢で体が不自由になっても住み慣れた場所で最後まで暮らせることを目標とし医療機関もそれをサポートする役割を果たしていくことが重要と考えられます。

当院は2013年より地域包括ケアシステム勉強会を立ち上げ、地域の病院、医院、薬局、在宅医療支援診療所、訪問看護ステーション、居宅介護支援事業所、地域包括支援センター、訪問介護施設、有料老人ホーム、介護老人保健施設、特別養護老人ホーム、医療給食事業所、社会福祉協議会、自治体(行政)など多職種の方に参加していただき議論を重ねてきました。この顔の見える関係を構築したことによりお互いの意思疎通が良好になり、患者さんを中心とした医療介護の連携がより深まったものと思います。

当院は本年4月より32床の地域包括ケア病棟を1病棟開設しました。地域包括ケアシステムのなかの中核医療施設としての役割を担ってゆきたいと考えております。地域包括ケア病棟とは、急性期治療を終了してもご自宅や施設へ戻るにはまだ不安がある患者さんに対しご自宅へ帰る準備を整える病棟です。安心して地域にお戻りいただけるよう主治医、看護師、リハビリテーションスタッフおよび医療ソーシャルワーカー等が協力してサポートをおこないます。主な対象患者さんは、「入院治療により急性期の状態は改善したがもう少し経過観察が必要な方。急性期の入院診療(肺炎・骨折・手術など)が終了しご自宅での日常生活を送るための継続的なリハビリテーションが必要な方。ご自宅での療養準備や有料老人ホームなどの福祉施設に入所する準備が必要な方。」などです。

当院では今までに経験のない病棟運営となりますので、初めは皆様方にご迷惑をおかけすることもあるかとは思いますが、職員一同全力で取り組んでゆきますのでどうぞよろしくお願い申し上げます。



平成30年新任医師の紹介



神経内科 医師 佐藤 実咲

この4月より神経内科に赴任致しました。これまでは豊橋市の豊橋市民病院で勤務していました。
専門的な知識を身につけていくとともに、患者さんの立場に立って考え、笑顔で過ごせるお手伝いのできたらいいなと思っています。
日々精進してまいりますので、よろしくお願い申し上げます。



神経内科 医師 中辻 秀朗

平成30年4月より神経内科に赴任して参りました。
内科の他領域を専門にしておりましたが、神経変性疾患の研究を通じて神経内科の臨床を深く学びたいと考えようになりました。
新たな気持ちで多くのことを吸収し、これまでの経験も生かして、患者さんのお役に立ちたいと思います。
どうぞ宜しくお願い申し上げます。



循環器内科 医師 住田 有弘

平成30年4月より当院循環器内科に赴任してまいりました。
これまでの経験を生かしまして、地域の皆様に愛されるような循環器内科医として精進していきますので、どうぞ宜しくお願い申し上げます。



東名古屋病院への「寄付金」について

平素より、東名古屋病院の運営にご理解とご協力をいただき、厚くお礼申し上げます。
当院では、患者さんの療養環境の改善、並びに診療業務、教育研修及び臨床研究のさらなる充実を目的に、皆様より広く寄付金を受け入れております。
なお、当院は「特定公益増進法人」に指定されているため、ご寄付をなされた個人または法人については、税制上(所得税、法人税、相続税)の優遇措置(寄付金控除)を受けることができます。
いただきましたご芳志は、病院の機能向上、あるいは新たな医療・研究への要望に応えられる病院の整備などに活用させていただきますので、何卒、格別のご理解とご支援を賜りますよう、よろしくお願い申し上げます。



お問い合わせ先 〈担当〉東名古屋病院 事務部企画課 業務班長 〈連絡先〉052-801-1151(内線:2147)

平成30年新採用職員紹介

平成30年4月の当院の新採用職員です。

看護師25名、作業療法士3名、言語聴覚士2名の総勢30名のフレッシュな新人が採用となりました!

皆様よろしくお願いいたします!



西3階
病棟



西4階
病棟



西5階
病棟



西6階
病棟



南1階
病棟



南2階
病棟



北1階
病棟



リハビリ
テーション
科

高齢者のための

レシピ



最近、簡単に調理できるご飯や麺類などの単品料理ばかりになっていませんか？

ご高齢になると、調理や買い物が困難または億劫である、また噛むことや飲み込むこと、消化機能に問題を抱えることで食事や水分を十分に摂りにくくなります。これら食の問題によって、食べる量の減少や食事バランスの乱れを招き「低栄養※1」に陥ることが危惧されます。

低栄養を予防するための食事として、簡単にできるレシピをご紹介します。

※1:低栄養とは、エネルギーとたんぱく質が欠乏し、健康な体を維持するために必要な栄養素が足りない状態をいいます。

レシピ 1

いつものパンを簡単栄養アップ

スキムミルクときな粉のトースト

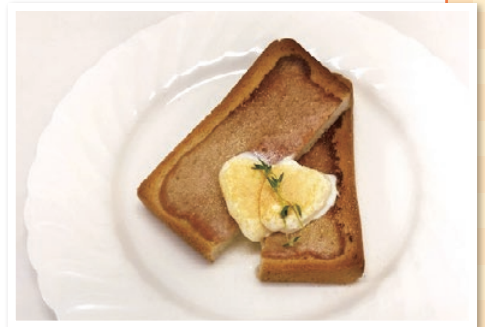
スキムミルクは、牛乳に比べて低脂肪でタンパク質やカルシウムが豊富です。また、粉末状のため汁気の少ない料理にも使いやすいと量の調整も自在です。

材料(二人分)

- 食パン ……………6枚切り1枚
- きな粉……………大さじ1 (7g)
- スキムミルク ……大さじ1 (6g)
- はちみつ ……………大さじ1/2 (11g)
- 牛乳 ……………大さじ1 (15g)

作り方

- ①[A]を混ぜ合わせて、食パンに塗る
- ②トースターで加熱すれば出来上がり



※アイスをホイップをのせると、より栄養アップが図れます

栄養量(一人分)

エネルギー	タンパク質	カルシウム
254kcal	8.3g	109mg

食パン1枚のみだと…

エネルギー 158kcal / タンパク質 5.6g / カルシウム 17mg

レシピ 2

手間をかけたくない方に コンビニ惣菜で簡単レシピ

サラダチキンとポテトサラダのドリア

近年、コンビニに並ぶ商品にも変化がみられ、今では様々な食品や惣菜品を簡単に購入できるようになりました。そうした惣菜品にひと手間加え、バランスの良い料理に仕上げてみましょう。

材料(二人分)

- サラダチキン(コンビニ惣菜)…50g
- 冷凍ブロッコリー……………5房
- ポテトサラダ(コンビニ惣菜)…120g
- 牛乳 ……………50ml
- スキムミルク ……………大さじ1
- 炊き上がったご飯……………160g(中茶碗1杯)
- スライスチーズ……………1枚

作り方

- ①サラダチキンを手で裂く
- ②炊き上がったご飯を耐熱容器に入れておく
- ③ポテトサラダと牛乳、スキムミルクを混ぜ合わせて、ご飯の上のにせる
- ④サラダチキンとブロッコリー、スライスチーズのせてオーブントースターで焼き目をつければ出来上がり



栄養量(一人分)

エネルギー	タンパク質	カルシウム
651kcal	29.5g	284mg

スキムミルク大さじ1で…

エネルギー 21kcal / タンパク質 2.1g / カルシウム 72mg

上記内容の他、栄養相談も承りますので、いつでもご相談ください。

外来案内

診療受付時間／午前8時30分～午前11時まで(緊急の場合はこの限りではありません)

診療開始時間／午前9時～

休診日／土曜日、日曜日、祝祭日、年末年始(12月29日～1月3日)

初診時の特別料金／他の医療機関等からの紹介ではなく、直接当院に来院された患者さまは、初診にかかる費用として、2,160円(税込)をいただいております。ご了承ください。
ただし、緊急その他やむを得ない事情により他の医療機関からの紹介によらず来院された場合にあってはこの限りではありません。

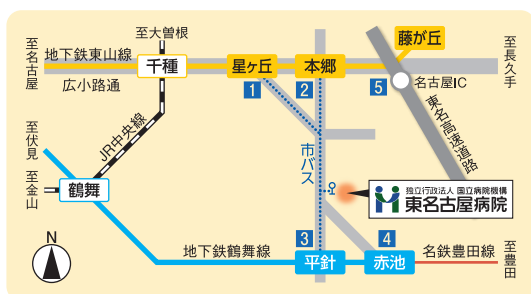
外来診察担当医表(平成30年4月9日現在)

診療科	月	火	水	木	金
呼吸器内科	初診 八木 光昭	福井 保太	林 悠太	山田 憲隆／中川 拓 (第1・3週) (第2・4・5週)	垂水 修
	垂水 修		福井 保太	八木 光昭	林 悠太
	中川 拓	山田 憲隆	中川 拓／小川 賢二 (第1・3週) (第2・4・5週)	小川 賢二	
呼吸器感染症専門外来		小川 賢二 (第1・3週 13:30～15:30)			
循環器内科	住田 有弘	野田 浩範	住田 有弘	野田 浩範	西村 和之
神経内科	初診 犬飼 晃	横川 ゆき／佐藤 実咲 (第1・3・5週) (第2・4週)	榎原 聡子／片山 泰司 (第1・3・5週) (第2・4週)	饗場 郁子	齋藤由扶子／橋本 里奈 (第1・3・5週) (第2・4週)
	饗場 郁子	片山 泰司	犬飼 晃	齋藤由扶子	榎原 聡子
	横川 ゆき		佐藤 実咲	橋本 里奈	
消化器内科	横井 美咲	高橋 宏尚	高橋 宏尚／小林 慶子 (交代制)	小林 慶子	高橋 宏尚／小林 慶子 (交代制)
呼吸器外科			山田 勝雄		
外科・消化器外科	渡邊 正範	加藤 俊之／野浪 敏明	和泉 孝明	永田 博／加藤 俊之	渡邊 正範
肛門外来	渡邊 正範	加藤 俊之	和泉 孝明	加藤 俊之	渡邊 正範
乳腺外科	遠藤登喜子／林 幸枝 (8:30～11:00) (13:30～15:30)	遠藤登喜子 (8:30～11:00, 13:30～15:30)	遠藤登喜子 (8:30～11:00, 13:30～15:30)	小川 弘俊 (13:30～15:30 初診・健診はなし)	遠藤登喜子 (8:30～11:00, 13:30～15:30)
乳腺・内分泌外科				今井 常夫	
整形外科	金子真理子／原田 敦	原田 敦	祖父江康司	金子真理子	菱田 愛加
リウマチ科			祖父江康司		
脳神経外科					竹内 裕喜
泌尿器科	岡村 菊夫	青田 泰博	青田 泰博／岡村 菊夫 (午前) (13:30～15:30 ※1)	青田 泰博	岡村 菊夫
精神科					山田 峻寛
総合内科		峯村 信嘉 (第1・3・5週)		内海 眞	
血液・腫瘍内科	清水 一之	神谷 悦功	清水 一之	小椋美知則 (午後 隔週)	神谷 悦功
禁煙外来		(予約制) (13:30～14:30)			
内分泌内科					深見亜也子
小児科	濱口 典子	濱口 典子	濱口 典子	濱口 典子	濱口 典子
皮膚科	加藤 愛	加藤 愛	加藤 愛	田中 伸 (第4週 12:45～14:45)	加藤 愛
歯科口腔外科	奥村 秀則	奥村 秀則	奥村 秀則	奥村 秀則	奥村 秀則
ドック	外来人間ドック (予約制)				
耳鼻いんこう科		伊藤 陽子	伊藤 陽子	伊藤 陽子	
補聴器外来		(予約制) (第1・3週 14:00～15:30)		(予約制) (第1・3週 14:00～15:30)	

※1:女性泌尿器科外来

- 予約制は再来診の場合のみです。初診の場合は通常どりの診療となります。
- 救急診療は、時間外・休日も行っていますので、時間外窓口にご連絡ください。(052-801-1151)
- 当院では、隔週月曜日に外来人間ドック(予約制)を行っていますのでご利用ください。
- セカンドオピニオン外来(予約制)を行っていますのでご利用ください。
- 小児科・禁煙外来は完全予約制です。
- 女性泌尿器科外来・乳腺外科・血液・腫瘍内科 午後(隔週)の受付時間は15:30までとなっております。

病院へのアクセス



- 1 地下鉄東山線 星ヶ丘駅からお越しの場合
 - 市バス③番のりば 東名古屋病院行きまたは梅森荘行き約15～25分…東名古屋病院にて下車
 - 星ヶ丘よりタクシーにて約15分
- 2 地下鉄東山線 本郷駅からお越しの場合
 - 市バス①番のりば 地下鉄平針駅行き15～20分…東名古屋病院にて下車
- 3 地下鉄鶴舞線 平針駅からお越しの場合
 - 市バス①番のりば 本郷行き約10分…東名古屋病院にて下車
 - タクシーにて約8分
- 4 名鉄豊田線・地下鉄鶴舞線 赤池駅からお越しの場合
 - タクシーにて約8分
- 5 東名高速道路 名古屋ICより車で約20分